



Mazowiecki Kurator Oświaty
Al. Jerozolimskie 32, 00-024 Warszawa

Analiza wyników
nadzoru pedagogicznego
sprawowanego przez
Mazowieckiego Kuratora Oświaty
w roku szkolnym 2011/2012

Spis treści

Wstęp	2
1. Ewaluacje	3
1.1. Analiza wyników ewaluacji - szkoły	6
1.2. Analiza wyników ewaluacji - przedszkola	14
1.3. Analiza wyników ewaluacji – poradnie psychologiczno-pedagogiczne	20
1.4. Ewaluacje w placówkach doskonalenia nauczycieli, bibliotece pedagogicznej	25
2. Kontrole planowe	26
3. Kontrole doraźne	34
4. Wspomaganie	37

Wstęp

W roku szkolnym 2011/2012 nadzór pedagogiczny był realizowany przez wykonanie zadań i czynności określonych w art. 33 ustawy z dnia 7 września 2004 r. o systemie oświaty (Dz. U. Nr 168, poz. 1324) w trybie działań planowych lub doraźnych w formie ewaluacji, kontroli i wspomagania.

Zgodnie z § 18 ust. 1 i 2 ww. rozporządzenia został opracowany „Plan nadzoru pedagogicznego Mazowieckiego Kuratora Oświaty na rok szkolny 2011/2012” i zamieszczony na stronie internetowej Kuratorium Oświaty w Warszawie w dniu 31 sierpnia 2011 r.

W oparciu o podstawowe kierunki polityki oświatowej państwa, ustalone przez Ministra Edukacji Narodowej w zakresie nadzoru pedagogicznego określony został zakres ewaluacji problemowych planowych oraz tematyka kontroli planowych, z uwzględnieniem terminów realizacji i wskaźnika procentowego objętych kontrolą szkół i placówek samodzielnych i w zespołach.

W przypadkach, gdy zaistniała potrzeba podjęcia działań nieujętych w planie nadzoru pedagogicznego, podejmowane były działania doraźne.

1. Ewaluacje

W roku szkolnym 2011/2012 wizytatorzy Kuratorium Oświaty w Warszawie przeprowadzili w szkołach i placówkach 368 ewaluacji, w tym 83 ewaluacje całościowe i 285 ewaluacji problemowych.

Tabela 1. Realizacja ewaluacji

Szkoła/placówka	Liczba zrealizowanych ewaluacji całościowych	Liczba zrealizowanych ewaluacji problemowych
Przedszkole	21	53
Szkoła podstawowa	20	83
Gimnazjum	12	71
Liceum ogólnokształcące	10	26
Technikum	2	18
Zasadnicza szkoła zawodowa	1	11
Szkoła specjalna	5	5
Poradnia psychologiczno-pedagogiczna	11	13
Biblioteka pedagogiczna	1	0
Placówka doskonalenia nauczycieli	0	5
Razem	83	285

Tabela 2. Realizacja ewaluacji problemowych w obszarach

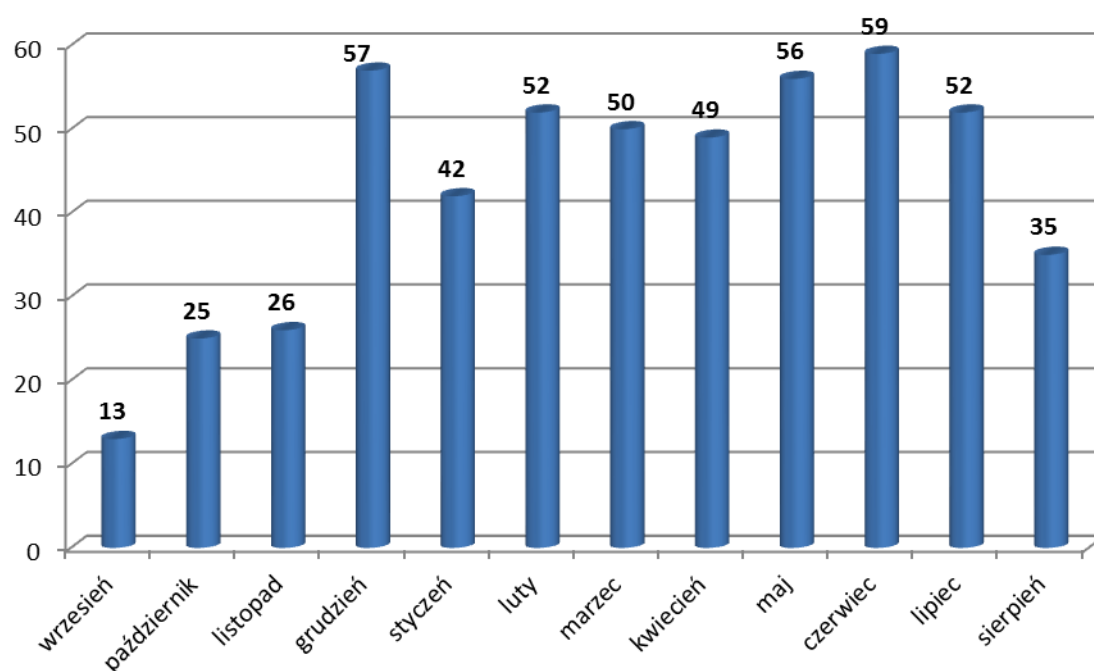
Szkoła/placówka	Liczba zrealizowanych ewaluacji problemowych w obszarze:	
	Efekty działalności dydaktycznej, wychowawczej i opiekuńczej oraz innej działalności statutowej szkoły/placówki	Zarządzanie szkołą/placówką
Przedszkole	35	18
Szkoła podstawowa	55	28
Gimnazjum	50	21
Liceum ogólnokształcące	20	6
Technikum	15	3
Zasadnicza szkoła zawodowa	11	0
Szkoła specjalna	4	1
Poradnia psychologiczno-pedagogiczna	4	9
Placówka doskonalenia nauczycieli	2	3
Ogółem:	196	89

Zgodnie z ustalonymi podstawowymi kierunkami realizacji polityki oświatowej państwa i wytycznymi Ministra Edukacji Narodowej, dotyczącymi realizacji zadań z zakresu nadzoru pedagogicznego, w Kuratorium Oświaty w Warszawie zaplanowano w roku szkolnym 2011/2012 przeprowadzenie 74 ewaluacji całościowych (20% wszystkich ewaluacji w roku szkolnym) i 265 ewaluacji problemowych (80% wszystkich ewaluacji w roku szkolnym). Liczbę ewaluacji do realizacji zaplanowano przy założeniu, że:

- 1) w okresie od 1 września do 31 grudnia 2011 r. każdy zespół wizytatorów przeprowadzi po 4 ewaluacje,
- 2) w okresie od 1 stycznia do 31 sierpnia 2012 r. każdy zespół wizytatorów przeprowadzi po 9 ewaluacji,
- 3) w okresie od 1 czerwca do 31 sierpnia 2012 r. każdy zespół wizytatorów, po ukończeniu szkolenia, przeprowadzi po 2 ewaluacje problemowe.

Ewaluacje zewnętrzne były przeprowadzane przez dwu - lub trzyosobowe zespoły wizytatorów, z zachowaniem zasady jawności oraz przestrzegania terminów i określonego zakresu ewaluacji. Skład osobowy zespołów był stały, zmieniający się jedynie w sytuacjach losowych.

Wykres 1. Liczba wizytatorów przeprowadzających ewaluację w poszczególnych miesiącach



Szkoły/placówki, w których zaplanowano przeprowadzenie ewaluacji, były przydzielane wizytatorom w sposób losowy.

Doboru szkół/placówek dokonywano z uwzględnieniem:

- 1) kierunków realizacji polityki oświatowej państwa,
- 2) terminu przeprowadzenia innych czynności z nadzoru pedagogicznego,
- 3) lokalizacji szkoły/placówki (Warszawa i okolice, rejon delegatury),
- 4) dostępności narzędzi badawczych.

Czynności ewaluacyjne podejmowano z wykorzystaniem metod, technik i narzędzi badawczych opracowanych przez Zespół Projektu "Program wzmocnienia efektywności systemu nadzoru pedagogicznego i oceny jakości pracy szkoły" (projekt realizowany przez Ośrodek Rozwoju Edukacji we współpracy z Uniwersytetem Jagiellońskim).

Narzędzia badawcze zamieszczone są na platformie npseo, do której mają dostęp wizytatorzy przeprowadzający ewaluacje oraz, w określonym zakresie i na czas trwania ewaluacji, dyrektorzy szkół i placówek.

Z ewaluacji przeprowadzonej w danej szkole/placówce wizytatorzy sporządzali raport zawierający wyniki ewaluacji, określenie poziomu spełniania wymagań

w badanych obszarach oraz wnioski. Mazowiecki Kurator Oświaty przekazywał na bieżąco sporządzane raporty dyrektorom szkół i organom je prowadzącym. Raporty są dostępne na stronie internetowej www.npseo.pl. Informacja o dostępności raportów jest zamieszczona na stronie internetowej Kuratorium Oświaty w Warszawie www.kuratorium.waw.pl (nadzór pedagogiczny, ewaluacja).

Poziomy E spełniania wymagań ustalone w poszczególnych typach szkół/placówek

W wyniku przeprowadzonych ewaluacji ustalone zostały poziomy E w odniesieniu do wymagań we wszystkich obszarach:

- 1) efekty pracy dydaktycznej, wychowawczej i opiekuńczej szkoły lub placówki,
- 2) procesy zachodzące w szkole lub placówce,
- 3) funkcjonowanie szkoły lub placówki w środowisku lokalnym, w szczególności w zakresie współpracy z rodzicami uczniów,
- 4) zarządzanie szkołą lub placówką.

Tabela 3. Poziomy E spełniania wymagań w obszarze: Efekty działalności dydaktycznej, wychowawczej i opiekuńczej oraz innej działalności statutowej szkoły/placówki

Typ szkoły/placówki	Liczba poziomów E
Szkoła podstawowa	2
Gimnazjum	7
Razem:	9

Tabela 4. Poziomy E spełniania wymagań w obszarze: Procesy zachodzące w szkole

Typ szkoły/placówki	Liczba poziomów E
Szkoła podstawowa	7
Gimnazjum	1
Liceum ogólnokształcące	2
Razem:	10

Tabela 5. Poziomy E spełniania wymagań w obszarze: Funkcjonowanie szkoły w środowisku lokalnym

Typ szkoły/placówki	Liczba poziomów E
Szkoła podstawowa	3
Gimnazjum	0
Liceum ogólnokształcące	2
Razem:	5

Tabela 6. Poziomy E spełniania wymagań w obszarze: Zarządzanie szkołą/ placówką

Typy szkoły/placówki	Liczba poziomów E
Szkoła podstawowa	6
Gimnazjum	1
Liceum ogólnokształcące	1
Szkoła specjalna	1
Placówka doskonalenia nauczycieli	1
Razem:	10

W przypadku ustalenia poziomu E w odniesieniu do wymagań w obszarze: Efekty działalności dydaktycznej, wychowawczej i opiekuńczej oraz innej działalności statutowej szkoły/placówki Mazowiecki Kurator Oświaty wydał polecenie:

- opracowania programu i harmonogramu poprawy efektywności kształcenia lub wychowania (publiczna szkoła/placówka),
- realizowania programów nauczania uwzględniających podstawy programowe (niepubliczna szkoła/placówka).

W przypadku ustalenia poziomu E w pozostałych obszarach szkoły/placówki wdrażają działania, mające na celu poprawę stanu spełniania danego wymagania.

Dyrektorzy szkół są zobowiązani do przekazania informacji o zakresie i terminie wdrażanych działań.

Zastrzeżenia do raportów

Tabela 7. Zastrzeżenia wniesione przez dyrektorów szkół/placówek

Typ szkoły/placówki	Liczba zastrzeżeń		
	Publiczne	Niepubliczne	
Szkoła podstawowa	2	1	
Gimnazjum	2	1	
Liceum ogólnokształcące	2	0	
Razem:	6	2	
Liczba dyrektorów szkół, którzy zgłosili zastrzeżenia do raportów z ewaluacji zewnętrznej	Liczba zastrzeżeń		
	zasadnych	częściowo zasadnych	niezasadnych
8	1	3	4

Pisemne zastrzeżenia do raportów zgłaszane przez dyrektorów dotyczyły: ustalonych poziomów spełniania przez szkoły wymagań, sformułowanych wniosków, opisu metodologii i obrazu szkoły.

W terminie 14 dni od dnia otrzymania zastrzeżeń, Mazowiecki Kurator Oświaty przekazywał stanowisko wobec tych zastrzeżeń dyrektorowi szkoły i organowi prowadzącemu szkołę.

Wyniki ewaluacji zewnętrznych stanowią podstawę do opracowania wniosków z przeprowadzonych w szkołach i placówkach ewaluacji zewnętrznych, których celem jest ocena jakości pracy szkół i placówek, poznanie trendów w edukacji oraz wskazanie kierunków dalszego rozwoju. Służą one również propagowaniu nowatorskich rozwiązań edukacyjnych, realizowanych przez szkoły i placówki w formie „dobrych praktyk”, innowacji pedagogicznych poprzez publikowanie tych przykładów na stronie internetowej Kuratorium Oświaty w Warszawie, w biuletynie „Oświata Mazowiecka”. Wyznaczają problematykę spotkań z dyrektorami Wydziałów i Delegatur oraz pozwalają planować zadania wynikające z nadzoru pedagogicznego w zakresie kontroli szkół i placówek.

1.1. Analiza wyników ewaluacji – szkoły

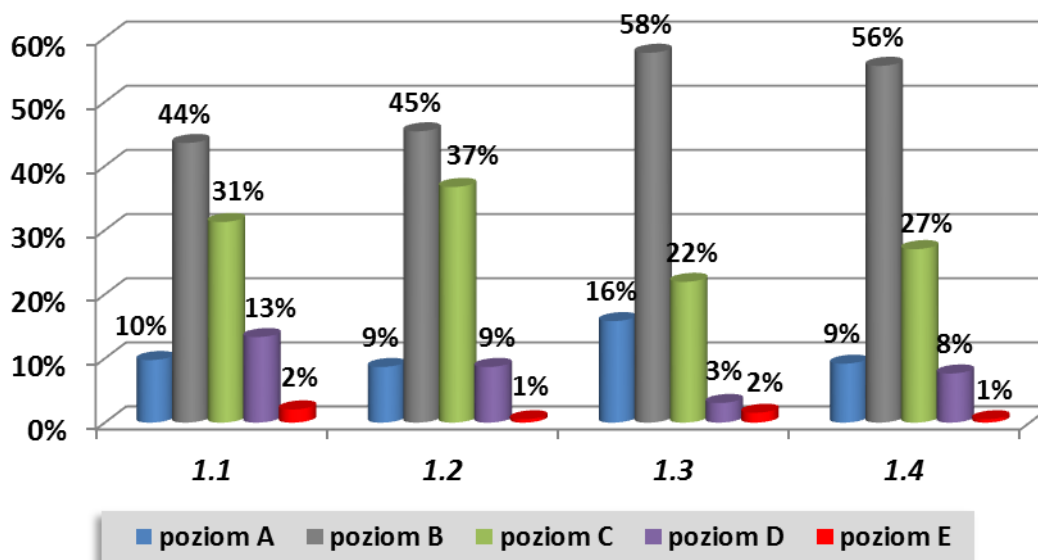
Analizy danych dokonano na podstawie 254 raportów z ewaluacji zewnętrznych przeprowadzonych w poszczególnych typach szkół:

- szkoły podstawowe - 103,
- gimnazja – 83,

- licea ogólnokształcące - 36,
- technika - 20,
- zasadnicze szkoły zawodowe - 12.

Obszar: Efekty działalności dydaktycznej, wychowawczej i opiekuńczej oraz innej działalności statutowej szkoły

Wykres 2. Poziomy spełniania wymagań



Wymaganie 1.1. Analizuje się wyniki sprawdzianu, egzaminu gimnazjalnego, egzaminu maturalnego i egzaminu potwierdzającego kwalifikacje zawodowe

1. W szkołach wszystkich typów często brakuje systemowego prowadzenia analiz wyników sprawdzianów/egzaminów zewnętrznych z wykorzystaniem metod ilościowych i jakościowych, co nie sprzyja skutecznemu podnoszeniu efektów kształcenia.

2. Wyniki sprawdzianów/egzaminów zewnętrznych nie zawsze podlegają pogłębionej analizie, co utrudnia planowanie skutecznych działań nakierowanych na poprawę efektów nauczania.

3. Nauczyciele w różnym stopniu posiadają przygotowanie do wykorzystania różnorodnych metod badawczych, pozwalających poznać rzeczywisty stan wiedzy i umiejętności uczniów. Wśród nauczycieli występuje zróżnicowany poziom potrzeby dokonywania analizy wyników sprawdzianów/egzaminów zewnętrznych oraz płynących z tego korzyści dla uczniów, szkoły.

Wymaganie 1.2. Uczniowie nabywają wiadomości i umiejętności

1. Większość uczniów ma zapewnione przez szkołę warunki sprzyjające nabywaniu wiedzy i doskonaleniu umiejętności, poprzez uwzględnianie możliwości rozwojowych w realizacji procesów edukacyjnych, m. in. ofertę edukacyjną wzbogaconą o realizację „dobrych praktyk”, zajęcia wyrównawcze, koła zainteresowań, które rozwijają pasje, przygotowują do konkursów przedmiotowych i zawodów sportowych (opinia 70% respondentów).

2. Nauczyciele wierzą w możliwość osiągnięcia przez uczniów sukcesów edukacyjnych i wspierają uczących się, co motywuje oraz angażuje uczniów do podejmowania działań zorientowanych na zdobywanie wiedzy i w niektórych przypadkach przekłada się na poprawę wyników w nauce, zachowaniu, konkursach, zawodach sportowych (opinia 65% nauczycieli).

Wymaganie 1.3. Uczniowie są aktywni

1. Ponad 40% uczniów ma szansę uczestniczenia w zajęciach, które ich angażują dzięki, np. aktywizującym metodom, wykorzystaniu atrakcyjnych pomocy dydaktycznych, nowoczesnych technik informatycznych, możliwości zespołowego realizowania zadań i projektów.

2. Oferta zajęć pozalekcyjnych i sposoby jej realizacji, w wielu szkołach wszystkich typów, nie zawsze jest adekwatna do potrzeb oraz oczekiwań uczniów i ich rodziców, co przejawia się, m. in. niskim poziomem frekwencji uczniów na tych zajęciach, małym zainteresowaniem nimi, poszukiwaniem propozycji poza szkołą (opinia 30% respondentów).

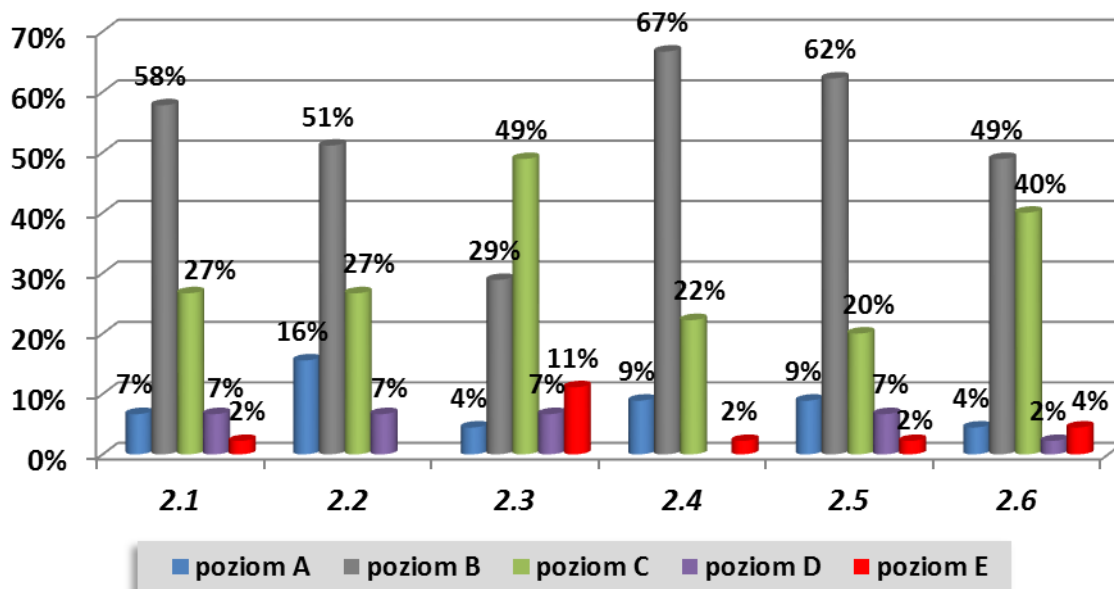
3. Uczniowie podejmują działania na rzecz podmiotów środowiska lokalnego, co przekłada się na rozwój postaw prospołecznych, obywatelskich, patriotycznych i aktywność oraz obecność uczniów w życiu społecznym, poprzez m. in. wolontariat, akcje charytatywne, działalność harcerską, obywatelską, czy w ramach projektów „Młodzi w samorządach”.

Wymaganie 1.4. Respektowane są normy społeczne

1. Szkoły podejmują działania, by zapewnić uczniom bezpieczne warunki nauki w czasie lekcji oraz podczas przerw, często odbywa się to bez konsekwentnej i planowej strategii działania, co nie zawsze pozwala skutecznie oddziaływać w tym zakresie. Co trzeci uczeń sygnalizuje brak poczucia bezpieczeństwa w szkole po zajęciach lekcyjnych i wskazuje miejsca, które uważa za mało bezpieczne (toalety, szatnie, boiska). Z obserwacji pracy szkół wynika, że nie wszyscy nauczyciele dostrzegają przypadki nierespektowania przez uczniów norm obowiązujących w szkole, przez co nie reagują w porę na niewłaściwe zachowania zagrażające bezpieczeństwu innych.

Obszar: Procesy zachodzące w szkole

Wykres 3. Poziomy spełniania wymagań



Wymaganie 2.1. Szkoła ma koncepcję pracy

1. W szkołach koncepcja pracy oraz ewentualne modyfikacje tworzone są z udziałem większości nauczycieli (80%), a rzadko we współpracy z uczniami i ich rodzicami czy pracownikami niepedagogicznymi, co niejednokrotnie przyczynia się do posiadania przez te podmioty niewielkiej wiedzy o koncepcji i niewielkiego zainteresowania tą kwestią.

2. Modyfikacje koncepcji pracy szkoły odnoszą się najczęściej do rozwiązań dotyczących ilości i rodzaju zajęć pozalekcyjnych, oferty kierowanej do uczniów o specjalnych potrzebach edukacyjnych i uzdolnionych, do zasad oceniania uczniów, tworzenia tzw. „modelu absolwenta”.

Wymaganie 2.2. Oferta edukacyjna umożliwia realizację podstawy programowej

1. W 85% szkół podstawowych i ok. 45% gimnazjów i szkół ponadgimnazjalnych realizacja oferty programowej umożliwia uczniom zdobywanie wiedzy i umiejętności, rozwijanie indywidualnych zainteresowań, doskonalenie pasji naukowych, uzdolnień sportowych, artystycznych.

Wymaganie 2.3. Procesy edukacyjne mają charakter zorganizowany

1. Szkoły podejmują starania zapewnienia uczniom warunków higieny pracy poprzez równomierne rozplanowanie zajęć dla poszczególnych klas na każdy dzień tygodnia, uwzględniając w tym specyfikę środowiska szkolnego m. in. mając na uwadze uczniów dojeżdżających, ofertę zajęć pozalekcyjnych, treningi sportowe, praktyki zawodowe, staże. W szkołach, w których takie możliwości nie są uczniom stwarzane, dyrektorzy najczęściej wskazują jako przyczyny braki lokalowe.

2. Ponad połowa uczniów (56%) nie otrzymuje dostatecznego wsparcia nauczycieli w realizacji procesów edukacyjnych, poprzez zaspokojenie potrzeby:

- rozmawiania o postępach w nauce, problemach,
- przekazywania informacji zwrotnej kierunkującej dalszą pracę i motywującej,
- konsultowania celów zajęć i omawianej problematyki,
- angażowania w zajęcia przy wykorzystaniu metod aktywizujących, np. problemowych, zadaniowych.

Najwięcej uczniów liceów ogólnokształcących sygnalizuje potrzeby w tym zakresie – 62% ankietowanych.

Wymaganie 2.4. Procesy edukacyjne są efektem współdziałania nauczycieli

1. W szkołach nauczyciele podejmują działania edukacyjne w ramach zespołów, m. in. zadaniowych, wychowawczych, profilaktycznych, co w wielu przypadkach doskonali umiejętność pracy zespołowej, wzmacnia emocjonalnie, pozwala na skuteczną realizację planowanych zadań i wpływa na poprawę jakości procesów edukacyjnych.

2. Ponad 80% nauczycieli szkół podstawowych i ok. 60% kadry pedagogicznej pozostałych typów szkół deklaruje wystarczające wsparcie w pracy zawodowej i współdziałanie w podejmowaniu decyzji dotyczących planowanych w szkole zmian, co niejednokrotnie przekłada się na wyższą efektywność podejmowanych działań na rzecz rozwoju własnego i innych podmiotów.

Wymaganie 2.5. Kształtuje się postawy uczniów

1. Uczniowie podejmują działania na rzecz środowiska szkolnego, lokalnego, m. in. w ramach działalności samorządu szkolnego, klubu „Ośmiu Wspaniałych”, klubów sportowych, drużyn harcerskich, co wpływa na rozwój pożądanых zachowań, kształtuje postawy uczniów i doskonali kompetencje kluczowe.

2. W szkołach uczniowie angażowani są w ograniczonym zakresie w sferę zadań wychowawczych (opinie 64% uczniów). Aktywnie współpracują przy planowaniu i organizacji działań wychowawczych, np. wycieczek, wyjazdów, akcji charytatywnych, ale zdecydowanie rzadziej uczestniczą w pracach nad tworzeniem

lub modyfikowaniem regulacji dotyczących postaw, zachowań, np. modelu absolwenta, kodeksów zachowań, regulaminów szkolnych

Wymaganie 2.6. Prowadzone są działania służące wyrównywaniu szans edukacyjnych

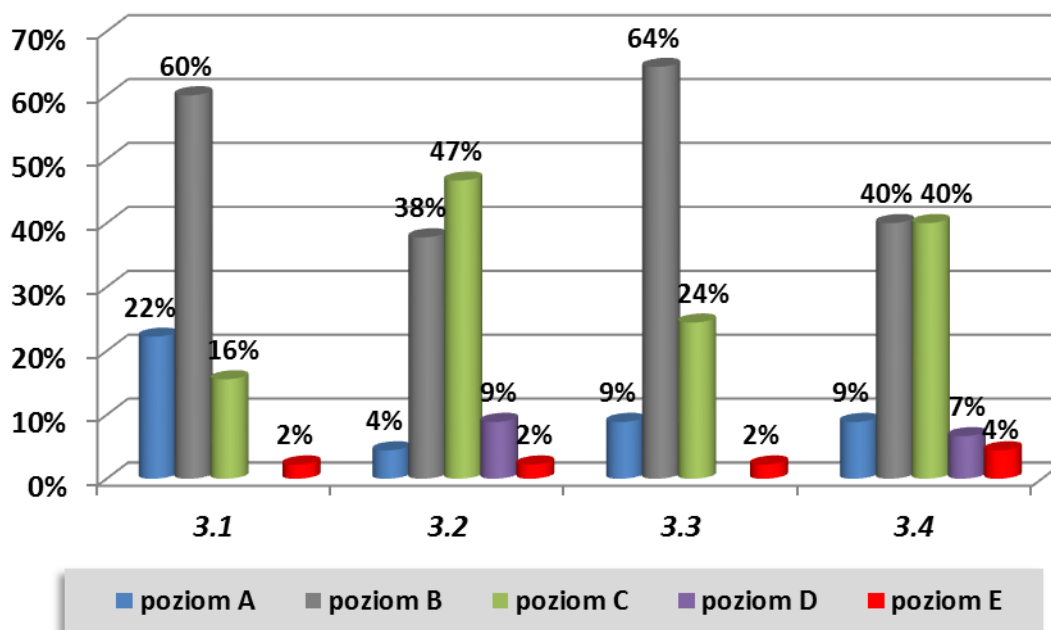
1. W szkołach większość nauczycieli (92%) deklaruje prowadzenie diagnozy możliwości edukacyjnych uczniów, aby uzyskać informacje o postępach ucznia, jego możliwościach oraz prowadzić pracę zgodnie z indywidualnymi potrzebami uczniów. W wielu szkołach nie różnicuje się stopnia trudności zadań, częściowo uwzględniane są zalecenia opinii psychologicznych.

2. W ramach tworzenia warunków umożliwiających uczniom wyrównywanie szans w nauce, rozwoju zainteresowań i umiejętności przygotowywane są w szkołach zajęcia z wykorzystaniem, np. „dobrych praktyk” - idea „Flying teachers”, „Różnorodnie i aktywnie”, edukacja włączająca.

3. W szkołach ponadgimnazjalnych i gimnazjach, co trzeci i co drugi uczeń nie otrzymuje ze strony nauczycieli pomocy w sytuacji napotkanych trudności w nauce i nie ma poczucia, że nauczyciele wierzą w nich, co utrudnia wykorzystanie przez uczniów możliwości wyrównywania szans edukacyjnych.

Obszar: Funkcjonowanie szkoły w środowisku lokalnym

Wykres 4. Poziomy spełniania wymagań



Wymaganie 3.1. Wykorzystywane są zasoby środowiska na rzecz wzajemnego rozwoju

1. Współpraca ze środowiskiem lokalnym wpływa na rozwój i promocję szkoły, niejednokrotnie na poprawę warunków lokalowych, wzbogacenie wyposażenia.

2. Działania szkoły na rzecz środowiska lokalnego, poprzez inicjowanie, współorganizowanie, realizowanie i współuczestniczenie w projektach, programach, okolicznościowych przedsięwzięciach mają wpływ na rozwój uczniów, w tym wzrost umiejętności złożonych, kształtowanie postaw społecznych, patriotycznych, obywatelskich.

Wymaganie 3.2. Wykorzystywane są informacje o losach absolwentów

1. W szkołach podejmuje się działania zorientowane na funkcjonowanie absolwentów w dalszej edukacji i/lub praktyce zawodowej, ale mają one charakter okazjonalny, akcyjny. Co siódmy uczeń deklaruje, że został dobrze przygotowany przez szkołę w tym zakresie, a potwierdza to stanowisko co siódmy rodzic.

2. Badania dowodzą, że w zdecydowanej większości gimnazjów i szkół ponadgimnazjalnych nie wykorzystuje się w sposób systemowy i systematyczny wiedzy o losach absolwentów, co pozwoliłoby na doskonalenie działań edukacyjnych ukierunkowanych na przygotowanie uczniów do kontynuowania nauki na kolejnych etapach kształcenia oraz wzmacniało wiarę uczniów w osiąganie przez nich wyznaczonych celów edukacyjnych i zawodowych. Systematycznie z wiedzy o losach absolwentów korzysta 25% ankietowanych nauczycieli.

Wymaganie 3.3. Promowana jest wartość edukacji

1. W szkołach o jakości edukacji świadczą, m. in. wysokie wyniki sprawdzianów/egzaminów zewnętrznych, dalsza edukacja w szkołach/uczelniah pierwszego wyboru, sukcesy uczniów w konkursach, sporcie, współpraca z absolwentami, co stanowi istotny element promowania wartości edukacji wśród uczniów, w środowisku lokalnym.

Wymaganie 3.4. Rodzice są partnerami szkoły

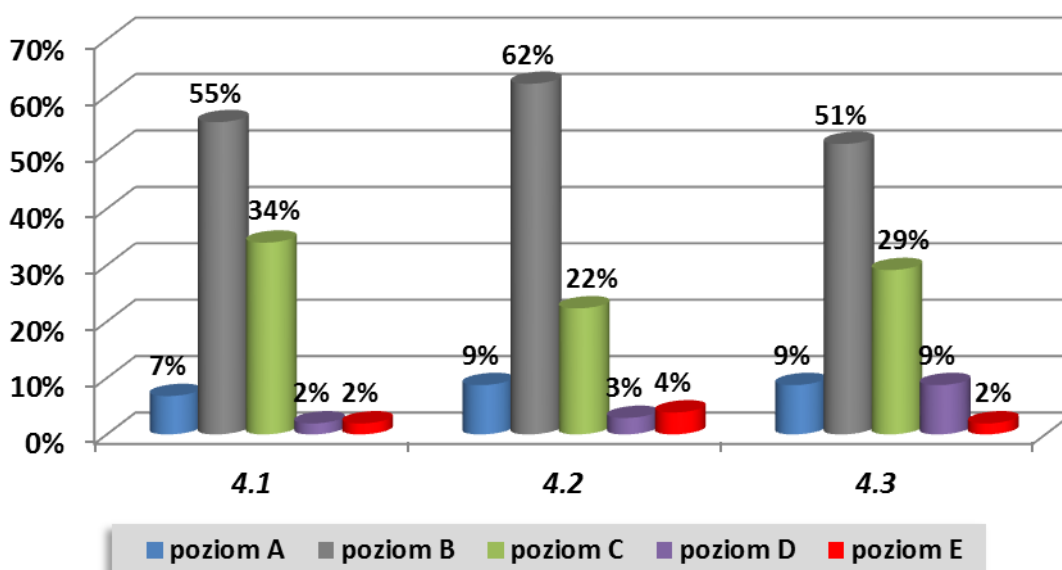
1. W szkołach problemem sygnalizowanym przez dyrektorów i nauczycieli jest niewielki udział części rodziców w życiu szkoły, współpraca z rodzicami dotyczy przede wszystkim kwestii uregulowanych prawem.

8% wszystkich badanych rodziców potwierdza fakt współuczestniczenia w decydowaniu o funkcjonowaniu szkoły, w której uczą się ich dzieci. Szkoły nie mają pomysłu na rozwiązanie kwestii współdziałania z rodzicami w oparciu o zasady partnerstwa.

2. Szkoły przekazują najczęściej rodzicom uczniów informacje dotyczące bieżącego oceniania i zachowania ich dzieci, planowanych ocen semestralnych, wykorzystując rozwiązania elektroniczne, organizując cykliczne spotkania, indywidualne rozmowy.

Obszar: Zarządzanie szkołą

Wykres 5. Poziomy spełniania wymagań



Wymaganie 4.1. Funkcjonuje współpraca w zespołach

1. W szkołach nauczyciele w ramach prac zespołów, m. in. przedmiotowych i zadaniowych wspólnie podejmują czynności planowania, decydowania oraz realizowania wdrażanych rozwiązań, co pozwala na równomierne delegowanie obowiązków, racjonalne i jednolite oddziaływania oraz osiąganie zamierzonych efektów, a także poprawia komunikację w obrębie zespołu.

2. Funkcjonowanie pracy zespołowej daje nauczycielom poczucie bezpieczeństwa, niejednokrotnie wyzwala ciekawe inicjatywy na rzecz rozwoju własnego i szkoły. Większość nauczycieli (70%) ma poczucie wsparcia koleżeńkiego w pracy zawodowej i przeświadczenie o skuteczności działań zespołowych w rozwiązywaniu problemów edukacyjnych.

Wymaganie 4.2. Sprawowany jest wewnętrzny nadzór pedagogiczny

1. Nie we wszystkich szkołach wykorzystywane są wnioski wynikające z wewnętrznego nadzoru pedagogicznego, a te wdrażane często nie są spójne z tymi z nadzoru pedagogicznego. Najczęściej stosowane działania zakładają poprawę wyników nauczania, niwelowanie problemów z frekwencją. Mimo realizacji zadań w wielu szkołach poziom frekwencji i wyniki nauczania nadal potwierdzają niekorzystne tendencje, a dyrektorzy we wnioskach rekomendują kontynuowanie podjętych działań naprawczych.

2. W około 30% szkół wszystkich typów wprowadzane są na podstawie wniosków wynikających z nadzoru pedagogicznego zmiany prorozwojowe, co wpływa na podniesienie jakości pracy, np. w niektórych gimnazjach i liceach wspólnie zaplanowano realizację projektów edukacyjnych zakładających współpracę międzynarodową przy wykorzystaniu nowoczesnych technik informacyjno – komunikacyjnych i zaangażowaniu wielu podmiotów zewnętrznych.

Wymaganie 4.3. Szkoła ma odpowiednie warunki lokalowe i wyposażenie

1. Dzięki planowaniu przez dyrektorów działań nakierowanych na poprawę bazy lokalowej i wyposażenia w większości szkół zapewnione są wystarczające warunki do realizacji podstawy programowej.

2. Niektóre szkoły opracowują rozwiązania organizacyjne i strategiczne, które pozwalają na uzupełnienie braków lokalowych, poprzez dowóz uczniów na zajęcia sportowe w halach, na basenach, korzystanie z boisk sportowych, laboratoriów, będących w zasobach pobliskich szkół lub uczelni wyższych.

Szkoły - uogólnione wnioski :

1. W szkołach uczniowie podejmują działania na rzecz podmiotów środowiska lokalnego, aktywnie uczestniczą w życiu społecznym, poprzez m.in. wolontariat, akcje charytatywne, działalność harcerską, obywatelską, np. w ramach projektu „Młodzi w samorządach”, co wpływa na rozwój zainteresowań uczących się, nabywanie kompetencji kluczowych, kształtowanie postaw prospołecznych, obywatelskich, patriotycznych.

2. W szkołach wszystkich typów nie prowadzi się w sposób systemowy i systematyczny analiz wyników sprawdzianów/egzaminów zewnętrznych oraz innych osiągnięć uczniów z wykorzystaniem metod ilościowych i jakościowych, co utrudnia dostrzeżenie rzeczywistych potrzeb edukacyjnych uczących się i nie przyczynia się do skutecznego podnoszenia efektów kształcenia.

3. Nauczyciele posiadają zróżnicowany poziom umiejętności prowadzenia analizy wyników nauczania, ich weryfikowania i interpretowania oraz potrzeby prowadzenia pogłębionych badań w tym zakresie. Nie sprzyja to wspólnemu planowaniu oraz wdrażaniu jednolitych działań nakierowanych na poprawę jakości pracy szkoły.

- 4.** Szkoły podejmują starania stworzenia uczniom warunków sprzyjających nabywaniu wiedzy i doskonaleniu umiejętności wymaganych w podstawie programowej, z uwzględnieniem możliwości rozwojowych uczących się, poprzez realizowanie m. in. „dobrych praktyk”, innowacji pedagogicznych, projektów edukacyjnych (w tym unijnych).
- 5.** Szkoły proponują uczniom ofertę zajęć pozalekcyjnych, która nie zawsze wynika z diagnozy potrzeb uczących się, nie daje możliwości rozwijania zainteresowań i pasji. Zajęcia prowadzone są w sposób mało atrakcyjny, co powoduje niską frekwencję lub poszukiwanie oferty poza szkołą.
- 6.** Ponad 40% nauczycieli umożliwia uczniom aktywne uczestniczenie w zajęciach, które angażują uczących się oraz motywują ich do poprawy wyników w nauce i zachowaniu. Nauczyciele wprowadzają metody aktywizujące, nowoczesne techniki informatyczno – informacyjne, wdrażają pomysły zainicjowane przez uczniów.
- 7.** W szkołach tworzone są uczniom warunki mające na celu zapewnienie bezpieczeństwa, jednak w opinii uczniów niewystarczające, w szczególności podczas przerw i po zajęciach lekcyjnych. Świadczą o tym wskazania miejsc mało bezpiecznych w szkole – toalety, szatnie, boisko oraz sygnalizowane sytuacje zagrażające bezpieczeństwu uczniów – wyzwiska, pobicia, kradzieże.
- 8.** W ramach prac zespołów powoływanych przez dyrektora nauczyciele niejednokrotnie realizują wspólnie zadania merytoryczne i dodatkowe, organizują wspieranie zawodowe, podejmują decyzje, co umożliwia niejednokrotnie wdrożenie zmian prorozwojowych w zakresie organizacyjnym i dydaktycznym, m. in. aplikowanie do udziału w międzynarodowych projektach edukacyjnych.
- 9.** Efekty pracy zespołów w wielu przypadkach nie są komunikowane radzie pedagogicznej i pozostają do wiadomości członków poszczególnych zespołów. Zakłóca to przepływ informacji o podjętych działaniach, powoduje trudności w wypracowywaniu jednolitych oddziaływań oraz przynosi niewielką poprawę w osiągnięciu zamierzonego celu.
- 10.** Uczniowie aktywnie współpracują przy planowaniu i organizacji działań wychowawczych, takich jak: wycieczki, wyjazdy, akcje charytatywne, a zdecydowanie rzadziej i w ograniczonym zakresie angażowani są w prace nad tworzeniem lub modyfikowaniem regulacji dotyczących postaw i zachowań, np. modelu absolwenta, kodeksów zachowań, regulaminów szkolnych (deklaracja co trzeciego ucznia).
- 11.** Szkoły podejmują działania umożliwiające uczniom wyrównywanie szans edukacyjnych, które nie zawsze zgodne są z prowadzoną diagnozą możliwości edukacyjnych lub nie są diagnozowane. Utrudnia to planowanie i realizację indywidualizacji pracy z uczniem. Ponad połowa rodziców (57%) nie ma poczucia, że ich dziecko traktowane jest indywidualnie.
- 12.** Partnerstwo rodziców ze szkołami polega głównie na udziale rodziców lub organizowaniu przez nich uroczystości, imprez szkolnych, prac remontowych na rzecz szkoły, co nie wpływa na rozwiązanie sygnalizowanego przez wiele szkół problemu niewielkiego udziału części rodziców w życiu szkoły i nie sprzyja współdziałaniu w oparciu o zasady partnerstwa.
- 13.** W szkołach wdrażane są wnioski z nadzoru pedagogicznego, które niejednokrotnie realizowane są bez opracowanej strategii działania planowego i systemowego, co utrudnia wprowadzanie zmian prorozwojowych.
- 14.** W wyniku współpracy z podmiotami środowiska lokalnego, planowania inwestycji szkolnych, realizowania projektów edukacyjnych z funduszy unijnych, niektóre szkoły, w tym w małych miastach i wiejskie, mają możliwość sukcesywnej poprawy

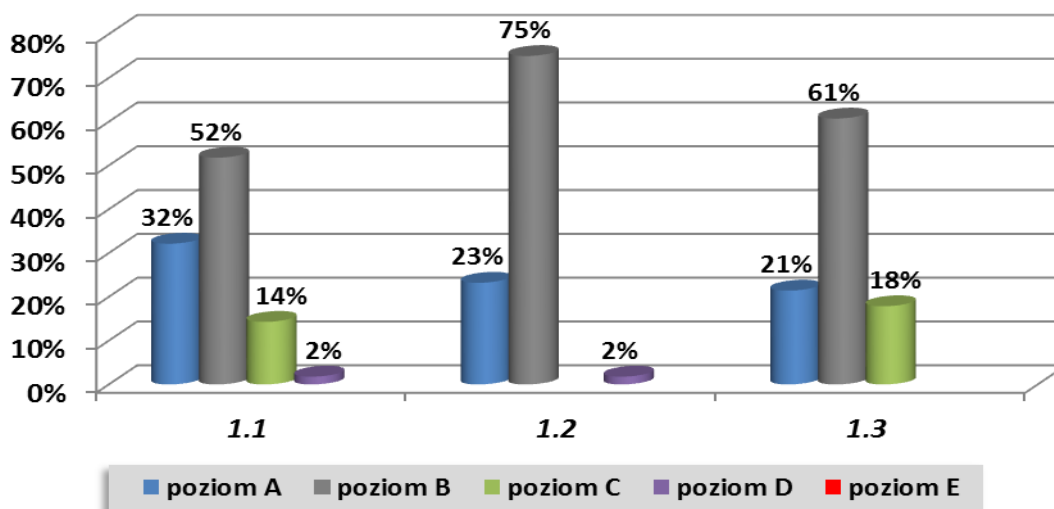
warunków lokalowych, wzbogacenia wyposażenia w sprzęt sportowy, komputerowy, specjalistyczny.

1.2. Analiza wyników ewaluacji - przedszkola

Analizy danych dokonano na podstawie 74 raportów z ewaluacji zewnętrznych przeprowadzonych w przedszkolach.

Obszar: Efekty działalności dydaktycznej, wychowawczej i opiekuńczej oraz innej działalności statutowej przedszkola

Wykres 6. Poziomy spełniania wymagań



Wymaganie 1.1. Dzieci nabywają wiadomości i umiejętności

Przedszkola wspierają dzieci w rozwoju samodzielności niezbędnej w codziennych sytuacjach i w dalszej edukacji oraz kształtują odporność emocjonalną dzieci konieczną do radzenia sobie w nowych i trudnych sytuacjach. Stosowane przez nauczycieli formy pracy zespołowej rozwijają umiejętności działania w grupie, umacniają więzi emocjonalne, budują właściwe relacje rówieśnicze i interakcje w grupach. Przedszkola wspierają rozwój aktywności ruchowej dzieci podczas zajęć obowiązkowych i dodatkowych, poprzez organizowanie działań sprzyjających zdrowiu fizycznemu i psychicznemu. Większość ankietowanych rodziców (96% respondentów) twierdzi, że ich dziecko chętnie podejmuje zabawę z rówieśnikami i potrafi respektować zasady przyjęte w trakcie zabaw.

Wymaganie 1.2. Dzieci są aktywne

W przedszkolach aktywność i zaangażowanie dzieci wynika ze wzmocnienia zachowań pożądanых społecznie oraz stosowania ciekawych form i metod pracy. Dzieci pozytywnie reagują na zabawy ruchowe połączone z muzyką i śpiewem (zajęcia z gimnastyki korekcyjnej, umuzykalniające, języka angielskiego, występy teatryków, koncerty). Chętnie uczestniczą w zajęciach edukacyjnych, grach i zabawach, pracują samodzielnie i w zespołach, pomagają przygotowywać pomoce do zajęć, zgłaszają własne propozycje zabaw. Dzieci są zachęcane do samodzielności i nagradzane za właściwe zachowania i postępy.

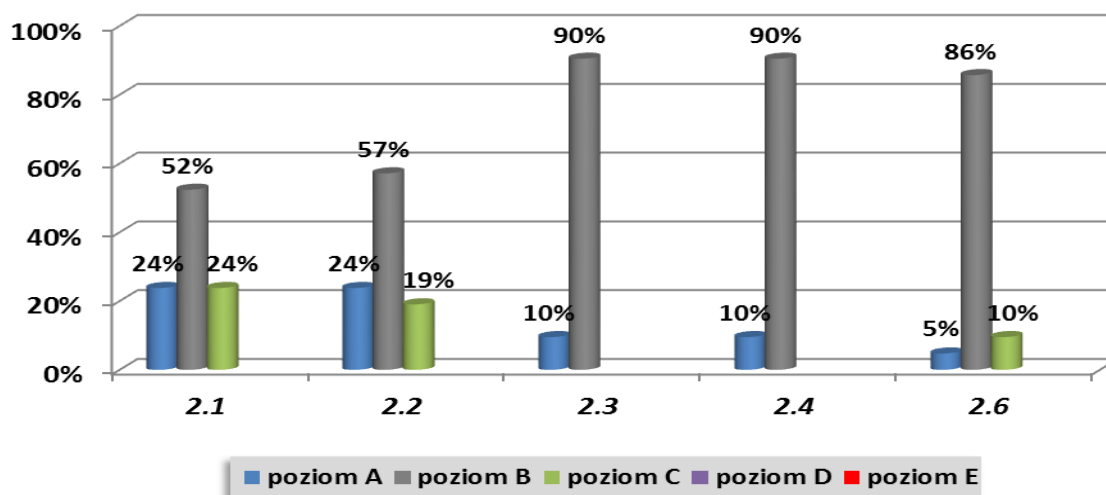
Wymaganie 1.3. Respektowane są normy społeczne

Opinie wszystkich badanych podmiotów oraz przeprowadzone w trakcie ewaluacji zewnętrznej obserwacje przedszkoli świadczą o zapewnieniu dzieciom bezpiecznych

warunków pobytu dziennego. W celu wyeliminowania lub ograniczenia stresu podejmowane są działania rozwijające umiejętność adaptacji dziecka do nowych warunków i sytuacji. W ramach pracy wychowawczej zwraca się uwagę nie tylko na bezpieczeństwo dzieci w przedszkolu i podczas imprez organizowanych poza jego terenem, ale także na wykształcenie u nich nawyku bezpiecznego zachowania się w różnych sytuacjach, np. na ulicy, w środkach komunikacji, nad wodą, w górach.

Obszar: Procesy zachodzące w przedszkolu

Wykres 7. Poziomy spełniania wymagań



Wymaganie 2.1. Przedszkole ma koncepcję pracy

Przedszkola działają według opracowanych koncepcji pracy, które zawierają założenia zgodne z wymaganiami przepisów prawa oświatowego, potrzebami rozwojowymi dzieci w wieku przedszkolnym, oczekiwaniami rodziców, środowiska lokalnego. Niektóre przedszkola zawierają w założeniach koncepcyjnych ofertę zajęć ukierunkowaną na rozwój umiejętności językowych, artystycznych, sportowych. Współautorami koncepcji pracy jest około 80% ankietowanych nauczycieli. Badani deklarują jej analizowanie i modyfikowanie przy współudziale rodziców.

Wymaganie 2.2. Oferta zajęć umożliwia realizację podstawy programowej wychowania przedszkolnego

Wyniki badań świadczą o zgodności i spójności oferty zajęć z podstawą programową wychowania przedszkolnego. Nauczyciele opracowują i realizują programy własne w zakresie wspierania i korygowania rozwoju dziecka. Na tej podstawie prowadzone są zajęcia i działania uwzględniające zróżnicowane zainteresowania i uzdolnienia dzieci. Zaspokajając potrzeby edukacyjne wychowanków przedszkola włączają się w realizację ogólnopolskich programów, projektów, akcji, konkursów. Nauczyciele prowadzą zajęcia z wykorzystaniem aktywizujących metod pracy, atrakcyjnych pomocy dydaktycznych. Zgodnie z potrzebami zgłaszanymi przez rodziców odbywają się zajęcia dodatkowe (rytmika, tańce, język angielski, religia, gimnastyka korekcyjna, terapia logopedyczna).

Wymaganie 2.3. Procesy wspomaganie rozwoju i edukacji dzieci mają charakter zorganizowany

Nauczyciele monitorują procesy wspomaganie rozwoju i edukacji dzieci. Uzyskane wyniki wykorzystywane są do formułowania wniosków, na podstawie których wypracowywane i wdrażane są ewentualne modyfikacje. Najczęściej zmiany dotyczą

oferty programowej, uwzględniającej indywidualizację pracy z dziećmi, wyrównywanie szans edukacyjnych, czy terapeutyczne działania specjalistów w pracy z dziećmi o specjalnych potrzebach. Sprzyjają one planowaniu zajęć tematycznych zgodnie z zainteresowaniami i uzdolnieniami dzieci.

Wymaganie 2.4. Procesy edukacyjne są efektem współdziałania nauczycieli

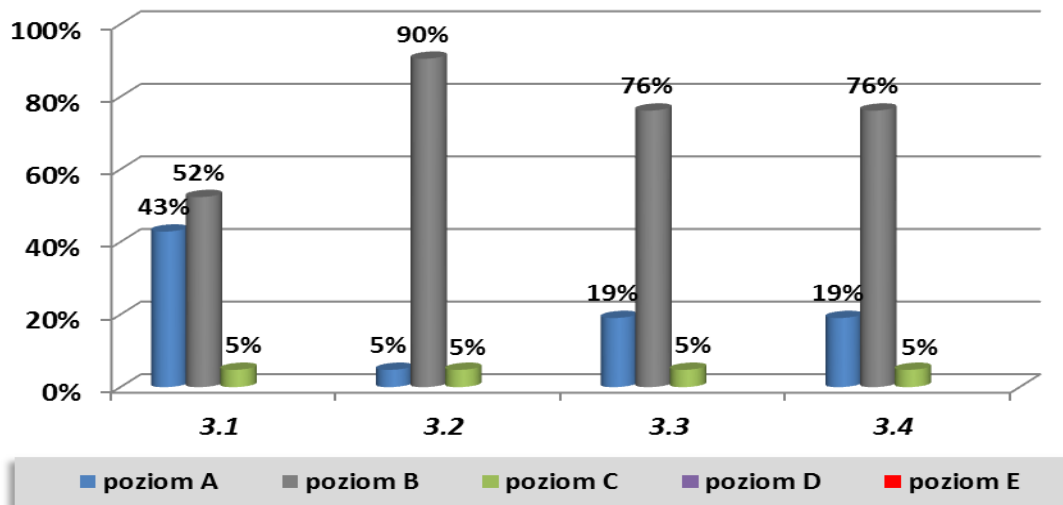
Nauczyciele pracują w zespołach i wspólnie tworzą, organizują i realizują procesy wspomagania rozwoju i edukacji dzieci. W ramach wsparcia merytorycznego i metodycznego nauczyciele prowadzą zajęcia koleżeńskie, dzielą się wiedzą zdobytą na kursach, szkoleniach, konferencjach, wspólnie przygotowują pomoce dydaktyczne, opracowują indywidualne plany pracy z dzieckiem o specjalnych potrzebach edukacyjnych i wychowawczych.

Wymaganie 2.5. Prowadzone są działania służące wyrównywaniu szans edukacyjnych

W przedszkolach prowadzona jest systematycznie diagnoza potrzeb i możliwości rozwojowych dzieci z udziałem specjalistów z poradni psychologiczno - pedagogicznych. Analiza wyników diagnozy potrzeb i możliwości umożliwiła wprowadzenie zmian w pracy nauczycieli. Dzieci o specjalnych potrzebach edukacyjnych i z deficytami rozwojowymi korzystają z zajęć indywidualnych i grupowych. W przedszkolach organizowane są zajęcia rewalidacyjne, logopedyczne, z gimnastyki korekcyjnej, terapii integracji sensorycznej.

Obszar: Funkcjonowanie przedszkola w środowisku lokalnym

Wykres 8. Poziomy spełnienia wymagań



Wymaganie 3.1. Wykorzystywane są zasoby środowiska na rzecz wzajemnego rozwoju

Przedszkola wykorzystują zasoby środowiska na rzecz wzajemnego rozwoju, współpracują z instytucjami i organizacjami działającymi w środowisku. Najczęściej są to: lokalne samorządy, ośrodki pomocy społecznej, ośrodki/centra kultury, biblioteki, muzea, radio, poradnie psychologiczno-pedagogiczne, ośrodki zdrowia, ośrodki sportu i turystyki, zakłady rzemieślnicze i usługowe.

Wspólnie podejmowane działania wpływają korzystnie na rozwój dzieci: umożliwiają zdobywanie wiedzy, rozwój emocjonalny, umiejętności współdziałania w zespołach, poznanie zasad zachowania w różnych sytuacjach i miejscach publicznych. Sprzyjają

rozwojowi zainteresowań, dają sposobność zaprezentowania osiągnięć dzieci i placówki, spotkania ciekawych ludzi.

Wymaganie 3.2. Wykorzystywane są informacje o losach dzieci, które uczęszczały do przedszkola

Informacje o losach dzieci, które uczęszczały do przedszkoli wykorzystywane są jako wskaźnik jakości pracy dydaktycznej i wychowawczej, stanowią podstawę doskonalenia procesu edukacyjnego przedszkoli oraz potwierdzają zasadność stosowanych metod i form pracy z dziećmi. Informacje te wykorzystywane są przy wyborze programów, planowaniu pracy, doborze metod i form pracy, ukierunkowaniu pracy na rozwijanie zdolności i zainteresowań kolejnych roczników dzieci. Wskazują kierunek działań edukacyjnych, umożliwiają przygotowanie oferty zajęć dodatkowych, zgodnych z oczekiwaniami rodziców i dzieci oraz z ich potrzebami. Służą także do planowania współpracy z rodzicami, nauczycielami szkół podstawowych i innymi podmiotami. Pozwalają wskazać mocne strony pracy przedszkoli, budują obraz placówki w środowisku, stanowią formę jej promocji.

Wymaganie 3.3. Promowana jest wartość wychowania przedszkolnego

Przedszkola podejmują działania służące przekazaniu opinii publicznej informacji o swojej działalności i osiągnięciach dzieci.

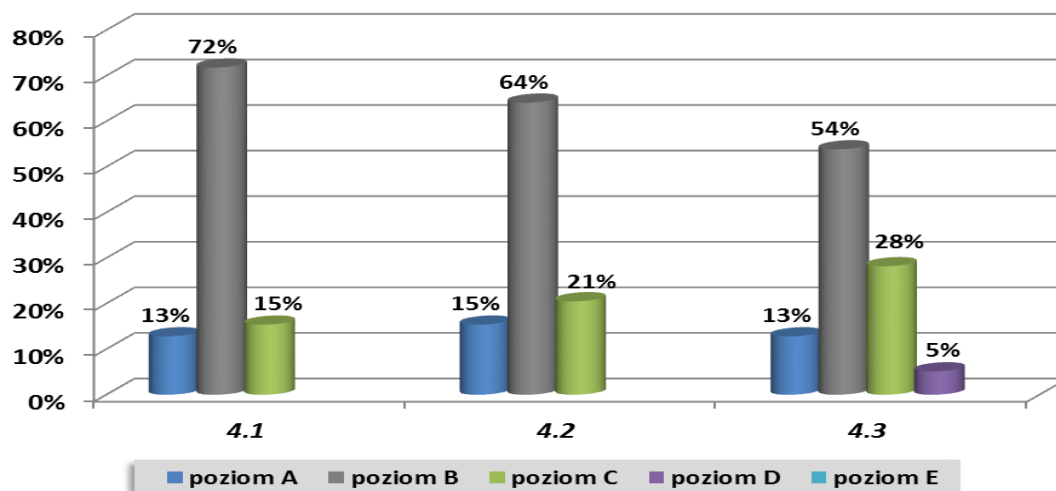
Zdecydowana większość ankietowanych rodziców (93%) ma świadomość korzyści jakie dla rozwoju dzieci wynikają z ich uczęszczania do przedszkoli. Rodzice i przedstawiciele lokalnego środowiska uważają, że przedszkola dbają o jakość kształcenia i właściwe relacje z lokalnym środowiskiem.

Wymaganie 3.4. Rodzice są parterami przedszkola

Przedszkola deklarują podejmowanie różnorodnych form współpracy z rodzicami. Najczęściej jest to udział rodziców w imprezach i uroczystościach przedszkolnych, przedsięwzięciach integrujących społeczność lokalną (festiwale, konkursy, debaty, akcje społeczne i charytatywne, „teatr rodziców”), pracach na rzecz przedszkoli (np. remonty, sprzątanie), współpracy merytorycznej (wykorzystanie wiedzy i umiejętności zawodowych rodziców), ofercie szkoleń i warsztatów, konsultacjach, konferencjach.

Obszar: Zarządzanie przedszkolem

Wykres 9. Poziomy spełniania wymagań



Wymaganie 4.1. Funkcjonuje współpraca w zespołach

W przedszkolach dyrektorzy powołują zespoły merytoryczne i zadaniowe. Nauczyciele deklarują swój udział w pracach zespołów, m. in. wychowawczych i zadaniowych oraz angażują się w realizację zadań wynikających z charakteru zespołu.

Wymaganie 4.2. Sprawowany jest wewnętrzny nadzór pedagogiczny

W planach nadzoru pedagogicznego przedszkoli dyrektorzy określili tematykę ewaluacji wewnętrznych. Zachęcając nauczycieli do udziału w ewaluacji, dyrektorzy podejmują działania mające na celu uświadomienie roli nauczyciela w ewaluacji wewnętrznej, jej znaczenia dla rozwoju przedszkola oraz zespołowego charakteru podejmowanych działań. Zaangażowanie zdecydowanej większości nauczycieli (93%) w realizację zadań wynika z przekonania, że ewaluacja jest niezbędna i służy poprawie własnej pracy. Wnioski płynące z wewnętrznego nadzoru pedagogicznego, w tym z ewaluacji wewnętrznej dają w wielu przedszkolach podstawę do wprowadzania zmian.

Wymaganie 4.3. Przedszkole ma odpowiednie warunki lokalowe i wyposażenie

W przedszkolach zapewnione są warunki lokalowe, wyposażenie w sprzęt i pomoce dydaktyczne niezbędne do realizacji podstawy programowej wychowania przedszkolnego. W niektórych przedszkolach dyrektorzy i nauczyciele zgłaszają potrzeby modernizacji placów zabaw i zakupu nowych urządzeń do zabawy na świeżym powietrzu. Przedszkola poszukują nowych rozwiązań w celu wzbogacenia wyposażenia w pomoce dydaktyczne, zabawki, sprzęt biurowy, meble, np. poprzez uczestniczenie w projektach unijnych.

Przedszkola - uogólnione wnioski:

1. W przedszkolach tworzone są warunki do nabywania przez dzieci wiadomości i umiejętności określonych w podstawie programowej wychowania przedszkolnego, poprzez realizację oferty programowej oraz dodatkowe rozwiązania wychowawcze, profilaktyczne, dydaktyczne, m. in. w formie innowacji, programów własnych, projektów edukacyjnych.
2. Przedszkola, wykorzystując ofertę programową, kompetencje kadry pedagogicznej, warunki lokalowe oraz możliwości środowiskowe tworzą warunki nabywania przez dzieci umiejętności adaptacyjnych, wykonywania podstawowych czynności samoobsługowych, rozwijania aktywności ruchowych, przestrzegania zasad bezpieczeństwa, rozwijania zachowań społecznych.
3. W przedszkolach systematycznie dokonywana jest diagnoza rozwoju dzieci, ich potrzeb i możliwości oraz analiza osiągnięć. Wiedza w tym zakresie daje podstawy do wnioskowania, planowania i realizacji priorytetów w danym roku szkolnym.
4. Badania dowodzą, że w przedszkolach zapewnia się wychowankom bezpieczne warunki pobytu dziennego oraz dba o ich poczucie bezpieczeństwa, zarówno w sferze fizycznej, jak i emocjonalnej.
5. W przedszkolach wdraża się opracowane we współpracy z rodzicami, specjalistami systemowe rozwiązania wychowawcze, profilaktyczne, adaptacyjne, dzięki którym wzmacniane są pożądane zachowania i rozwijane kluczowe umiejętności dzieci w wieku przedszkolnym.
6. Koncepcja pracy, według której działają przedszkola, tworzona jest zazwyczaj w oparciu o diagnozę środowiska lokalnego, zdefiniowane potrzeby rodziców, wymagania wyznaczone przepisami prawa oświatowego, określone trendy edukacyjne. Współautorstwo w tworzeniu założeń koncepcji pracy deklaruje zdecydowana większość badanych nauczycieli (98% respondentów).

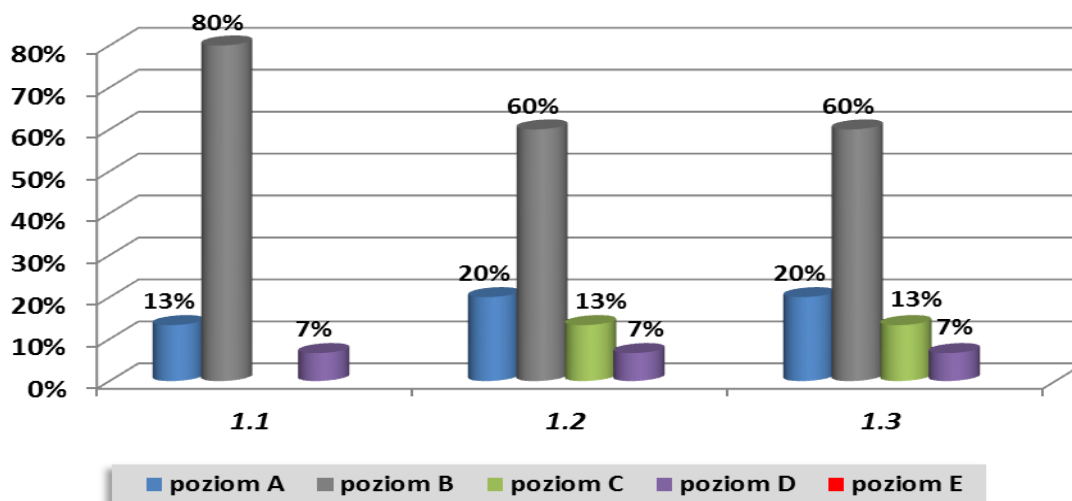
- 7.** W przedszkolach opracowane koncepcje pracy definiują charakter i specyfikę placówki poprzez ukierunkowanie określonych działań w zakresie oferowanych zajęć, rozwiązań metodologicznych, organizacyjnych, promocyjnych.
- 8.** Nauczyciele współpracują przy tworzeniu procesów wspomaganie rozwoju i edukacji dzieci, wspieraniu rozwoju indywidualnych uzdolnień i ich aktywności, monitorują realizację tych procesów i analizują efekty. Na tej podstawie wspólnie formułują wnioski do pracy, dokonują wyboru zadań priorytetowych i ich wdrożenia.
- 9.** W przedszkolach uwzględnia się indywidualizację procesu wspomaganie rozwoju i edukacji dzieci poprzez opracowywanie programów wspomagających i korygujących ich rozwój, indywidualnych planów pracy.
- 10.** Przedszkola wdrażają programy adaptacyjne uwzględniające potrzeby i możliwości dzieci trzyletnich, pięcioletnich, nowoprzybyłych w oparciu o własne rozwiązania koncepcyjne, m. in. „W naszym przedszkolu dzieci nie płaczą”, „Bądźmy razem, a nie obok”. Dla uzdolnionych wychowanków przygotowywana jest oferta konkursów, prezentacji, rozgrywek i zawodów sportowych, wernisaży.
- 11.** 87% nauczycieli przedszkoli deklaruje zbieranie informacji o losach dzieci i wykorzystuje je do modyfikowania, planowania i wdrażania zmian nakierowanych na poprawę jakości działań.
- 12.** Przedszkola współpracują z instytucjami i organizacjami działającymi w środowisku lokalnym, diagnozują potrzeby podmiotów otoczenia zewnętrznego oraz realizują wspólnie z nimi zadania zgodne z oczekiwaniami środowiska. Badania wskazują, że w większości przypadków współpraca z podmiotami zewnętrznymi pozwala przedszkolom na:
- poszerzenie i uatrakcyjnienie oferty zajęć, w tym dodatkowych,
 - prezentację różnorodnych osiągnięć dzieci,
 - kształtowanie pożądanych zachowań i postaw wychowanków,
 - promowanie wartości wychowania przedszkolnego, identyfikację placówki w środowisku,
 - doskonalenie zawodowe kadry, w tym dzielenie się „dobrymi praktykami”,
 - modernizację bazy lokalowej, w tym placów/ogrodów zabaw i zapewnienie bezpiecznych warunków pobytu dziecka,
 - wzbogacenie wyposażenia w pomoce dydaktyczne, zabawki i sprzęt.
- 13.** Rodzice mają wpływ na funkcjonowanie przedszkoli - są współorganizatorami i inicjatorami realizowanych działań.
- 14.** Nauczyciele współpracują w zespołach realizując zadania statutowe i wyznaczone przez dyrektora. W ramach prac zespołów wychowawczych i zadaniowych wspólnie analizują efekty swojej pracy, formułują wnioski, co pozwala na spójność i jednolitość realizowanych rozwiązań oraz osiągnięcie zamierzonych efektów.
- 15.** W wielu przypadkach wyniki i wnioski z nadzoru pedagogicznego, w tym z wewnętrznej ewaluacji kierunkują zmiany rozwojowe, co pozwala świadomie wypracować modyfikacje o charakterze naprawczym, wzmacniającym, inicjującym nowe rozwiązania.
- 16.** Warunki lokalowe i wyposażenie pozwalają przedszkolom realizować podstawę programową wychowania przedszkolnego. Dyrektorzy zabiegają o poprawę bazy lokalowej, wzbogacenie wyposażenia. Niektóre przedszkola we współpracy z podmiotami środowiska lokalnego aplikują do udziału w projektach edukacyjnych, realizują programy rządowe.

1.3. Analiza wyników ewaluacji - poradnie psychologiczno - pedagogiczne

Analizy danych dokonano na podstawie 24 raportów z ewaluacji zewnętrznych przeprowadzonych w poradniach psychologiczno – pedagogicznych.

Obszar: Efekty działalności dydaktycznej, wychowawczej i opiekuńczej oraz innej działalności statutowej poradni

Wykres 10. Poziomy spełniania wymagań



Wymaganie 1.1. Potrzeby osób korzystających z oferty poradni są realizowane

1. Poradnie psychologiczno – pedagogiczne realizują ofertę programową, która w większości przypadków wpisuje się w potrzeby klientów, a wiedza na temat oczekiwań osób korzystających z usług placówki pozyskiwana jest w drodze diagnozowania, analizowania wyników, wnioskowania i modyfikowania pracy poradni.

2. W poradniach inicjowane są usługi poszerzające obszar działań placówki w zakresie oferty programowej, metodologii pracy, rozwiązań organizacyjnych dostosowanych do potrzeb podmiotów korzystających ze specjalistycznej pomocy.

Wymaganie 1.2. Osoby korzystające z oferty poradni są aktywne

1. Poradnie dokonują analizy w zakresie badania poziomu atrakcyjności oferowanych zajęć i świadczonych usług. W większości placówek działania te prowadzone są systematycznie i przynoszą poradniom korzyści w postaci identyfikowania oczekiwań klientów.

2. Jakość usług i zajęć oferowanych przez poradnie klienci oceniają w większości przypadków wysoko, o czym świadczy ich aktywność w korzystaniu z pomocy i specjalistycznego wsparcia.

Wymaganie 1.3. Osoby korzystające z oferty poradni są zadowolone z działalności poradni

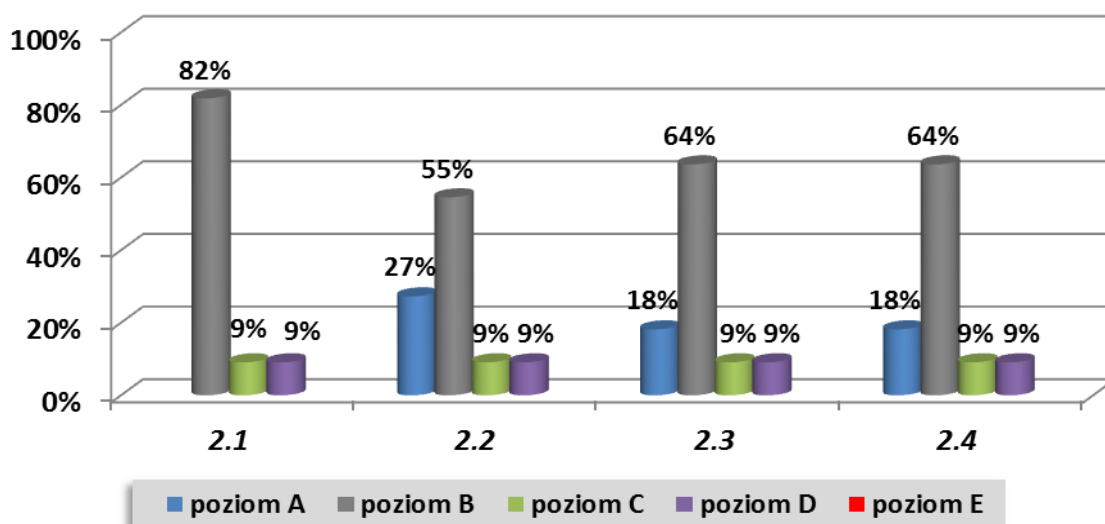
1. Poradnie podejmują działania zorientowane na zadowolenie podmiotów korzystających z ich propozycji programowych poprzez uwzględnienie specyfiki środowiska, w którym funkcjonują oraz potrzeb zgłaszanych przez klientów. Wdrażane rozwiązania najczęściej dotyczą zmian oferty zajęć specjalistycznych, godzin pracy placówki, harmonogramu różnorodnych form zajęć, co umożliwia

korzystanie z oferty jak największej grupie potrzebujących pomocy psychologiczno – pedagogicznej.

2. Zadowolenie osób korzystających z poradni daje jej pracownikom poczucie satysfakcji, inspiruje do samodoskonalenia, motywuje do poszukiwania nowych form i metod pracy, służących pełniejszemu zaspokajaniu zgłaszanych potrzeb oraz sprzyja rozwojowi placówki.

Obszar: Procesy zachodzące w poradni

Wykres 11. Poziomy spełniania wymagań



Wymaganie 2.1. Poradnia ma koncepcję pracy

1. Koncepcje pracy poradni opracowywane są przy udziale dyrektora oraz pracowników merytorycznych, którzy czują się jej współautorami, o czym świadczą wyrażone w ankietach opinie 86% badanych specjalistów.

2. Założenia koncepcyjne wpisują się w specyfikę środowiska. W wielu poradniach prowadzona jest analiza pod kątem skuteczności oddziaływań wynikających z koncepcji, zgodności z potrzebami klientów.

3. Osoby korzystające z oferty poradni w wielu przypadkach wyrażają aprobatę dla realizowanej koncepcji pracy oraz sposobu reagowania na zmieniające się potrzeby klientów, co wpływa na modyfikowanie założeń koncepcyjnych.

Wymaganie 2.2. Oferta poradni umożliwia realizację zadań placówki

1. Poradnie badają poziom zaspokojenia potrzeb klientów, co pozwala na modyfikowanie oferty placówki. Nie wszystkie rozwiązania zgodne są z rzeczywistymi oczekiwaniami osób korzystających z poradni i nie wszystkie wynikają z systemowego monitorowania tych potrzeb, co sygnalizują badani.

2. W placówkach wypracowywane są rozwiązania gwarantujące realizację zadań wynikających ze specyfiki poradni poprzez, m. in. zatrudnienie wysoko wyspecjalizowanych pracowników merytorycznych, realizację programów autorskich dostosowanych do potrzeb odbiorców lub realizowanie grantów edukacyjnych umożliwiających pozyskiwanie dodatkowych środków finansowych.

Wymaganie 2.3. Procesy edukacyjne mają charakter zorganizowany i są efektem współdziałania nauczycieli

1. Poradnie monitorują działania wynikające z procesów edukacyjnych, wypracowują wnioski, które w wielu przypadkach pozwalają na planowanie działań oraz ich

realizację. Działania te mają charakter zorganizowany i wynikają ze współdziałania nauczycieli, o czym świadczą opinie prawie wszystkich ankietowanych specjalistów (98%).

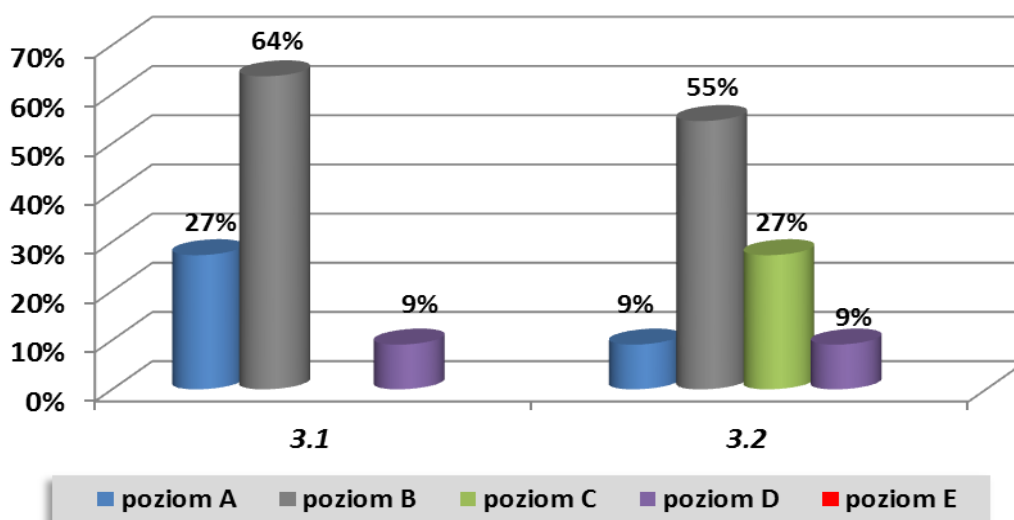
Wymaganie 2.4. Prowadzone są działania służące wyrównywaniu szans edukacyjnych

1. Poradnie podejmują inicjatywy umożliwiające jak największej liczbie osób korzystanie z profesjonalnej i efektywnej pomocy wykwalifikowanych specjalistów, co przyczynia się do wyrównywania szans edukacyjnych dzieci i młodzieży, również tej ze środowisk wiejskich.

2. Poradnie identyfikują trudności w dostępie do pomocy psychologiczno-pedagogicznej i podejmują liczne działania służące wyrównywaniu szans edukacyjnych poprzez udogodnienia organizacyjne, informacyjne.

Obszar: Funkcjonowanie poradni w środowisku lokalnym

Wykres 12. Poziomy spełniania wymagań



Wymaganie 3.1. Wykorzystywane są zasoby środowiska na rzecz wzajemnego rozwoju

1. Placówki współpracują ze środowiskiem lokalnym, definiują jego potrzeby i podejmują starania świadczenia usług specjalistycznych zgodnie z oczekiwaniami klientów.

2. Współpraca z podmiotami środowiska lokalnego, m. in. przedszkolami, szkołami, innymi placówkami, organizacjami, stowarzyszeniami daje poradniom możliwość rozwoju, poprawy jakości świadczonych usług specjalistycznych. Często inspiruje też do poszukiwania nowatorskich rozwiązań koncepcyjnych, organizacyjnych i metodologicznych oraz pozwala na poprawę warunków lokalowych i wzbogacenie wyposażenia.

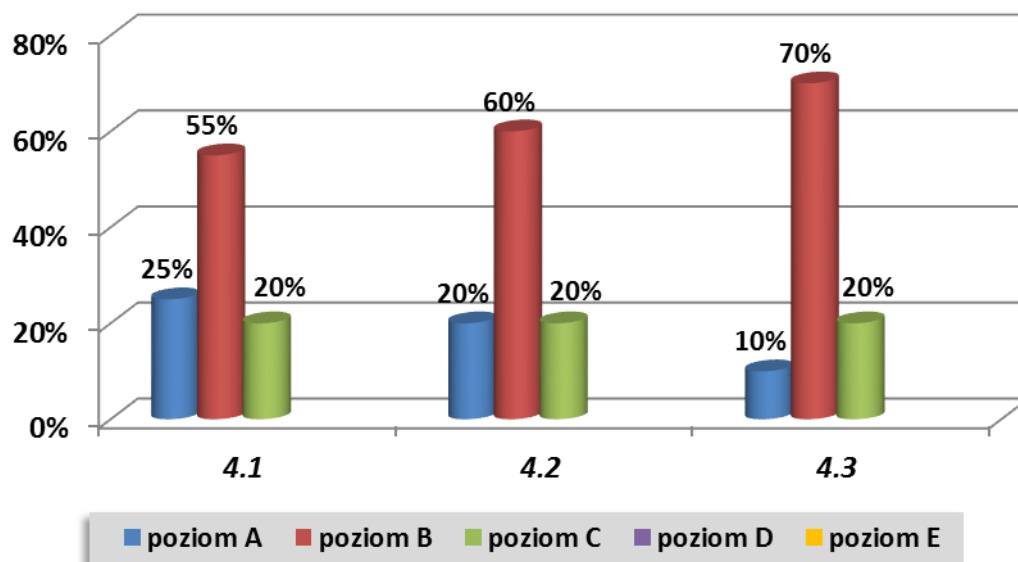
Wymaganie 3.2. Promowana jest wartość edukacji

1. Wiedza o celowości, skuteczności oraz wartości edukacyjnej i wychowawczej podejmowanych działań prezentowana jest podczas spotkań z docelowymi odbiorcami, za pośrednictwem stron internetowych, publikowanych broszur, folderów. W wielu przypadkach podstawowe formy promujące wartości edukacji nie są skuteczne i należałoby szukać innych, bardziej atrakcyjnych rozwiązań upowszechniania oraz reklamowania działalności i osiągnięć poradni w środowisku lokalnym, co wynika z opinii niektórych ich klientów.

2. Klienci i partnerzy doceniają wkład poradni w tworzenie nowych rozwiązań i strategii oddziaływań psychologiczno – pedagogicznych, które niejednokrotnie przyczyniają się do inicjowania fachowego wsparcia na rzecz podmiotów środowiska lokalnego oraz promowania wartości edukacji przez całe życie.

Obszar: Zarządzanie poradnią

Wykres 13. Poziomy spełniania wymagań



Wymaganie 4.1. Funkcjonuje współpraca w zespołach

1. W poradniach powoływane są zespoły zadaniowe, w pracę których zaangażowanie deklarują wszyscy ankietowani pracownicy merytoryczni. W ramach prac zespołów wykonywane są zadania merytoryczne oraz inne, wynikające ze statutu placówki.

2. W ramach zespołów pracownicy próbują wspólnie rozwiązywać problemy pojawiające się w pracy zawodowej i/lub korzystać z pomocy innych specjalistów poradni, co w wielu przypadkach pozwala na większą efektywność oddziaływań.

Wymaganie 4.2. Sprawowany jest wewnętrzny nadzór pedagogiczny

1. Dyrektorzy poradni angażują pracowników merytorycznych do zespołowego udziału w ewaluacji wewnętrznej, co znajduje potwierdzenie w deklaracjach 92% ankietowanych specjalistów. Badani najczęściej zachęceni są przez dyrektorów poprzez motywowanie finansowe.

2. W poradniach do planowania pracy uwzględniane są wnioski wynikające z wewnętrznego nadzoru pedagogicznego, w tym z ewaluacji wewnętrznej, co sprzyja wprowadzaniu zmian w funkcjonowaniu poradni. Wiele z nich to typowe rozwiązania, które nie posiadają cech rozwojowych i uwzględniają w realizacji główne sprawstwo kadry merytorycznej.

Wymaganie 4.3. Warunki funkcjonowania poradni

1. W poradniach, najczęściej we współpracy z organami prowadzącymi, podejmowane są starania zapewnienia optymalnych warunków lokalowych i wyposażenia, umożliwiających realizację zadań koncepcyjnych. W wielu przypadkach placówki poszukują innych źródeł finansowania inwestycji remontowych czy wzbogacenia wyposażenia poprzez, m. in. wprowadzenie nowych usług, realizację zajęć w ramach projektów edukacyjnych z funduszy unijnych, programów miejskich.

2. W poradniach istnieje potrzeba poprawy warunków lokalowych, uzupełnienia wyposażenia w specjalistyczny sprzęt do pracy z dziećmi i dorosłymi, co wskazują badani pracownicy merytoryczni, klienci dorośli, rodzice, partnerzy współpracując z placówkami (89% respondentów). W niektórych przypadkach lokalizacja poradni utrudnia korzystanie z jej usług osobom niepełnosprawnym ruchowo lub klientom z małymi dziećmi.

Poradnie psychologiczno - pedagogiczne - uogólnione wnioski:

1. W poradniach psychologiczno – pedagogicznych ofertę programową przygotowuje się z uwzględnieniem wiedzy na temat potrzeb klientów, którą najczęściej pozyskuje się poprzez: ankietowanie dzieci i dorosłych klientów, rozmowy i wywiady, bezpośrednie kontakty z klientem na każdym poziomie współpracy.

2. Poradnie dokonują analizy danych wskazujących poziom atrakcyjności oferowanych zajęć i świadczonych usług oraz poziom zadowolenia klientów. Z badań wynika, że nie wszystkie placówki skutecznie wykorzystują wiedzę w tym zakresie, o czym świadczą opinie klientów dotyczące zintensyfikowania profesjonalnego wsparcia w codziennej pracy z uczniami, większej liczby szkoleń, warsztatów, konsultacji.

3. W poradniach modyfikacje założeń koncepcyjnych są wprowadzane w przypadkach zmian przepisów prawa, sygnalizowanych potrzeb klientów, z inicjatywy dyrektora i/lub pracowników placówki. Najczęściej wskazywanym przez specjalistów utrudnieniem w realizacji głównych założeń koncepcyjnych jest brak odpowiedniej liczby kadry specjalistów, nieodpowiednie warunki lokalowe placówki, brak funduszy.

4. Pracownicy poradni wspólnie decydują o kierunkach rozwoju, o priorytetowych działaniach terapeutycznych i diagnostycznych, planują rozwiązania strategiczne dotyczące organizacji pracy, co w wielu przypadkach umożliwia wdrożenie zmian jakościowych i monitorowanie ich realizacji, np. wprowadzono nowe punkty konsultacyjne w terenie, stałą ofertę pełnienia dyżurów interwencyjnych w godz. 8.00 - 18.00, zajęć specjalistycznych w ramach realizacji tzw. „oferty wakacyjnej”.

5. Poradnie prowadzą działania informacyjno – promocyjne, wykorzystując, m. in. strony internetowe, ulotki, plakaty, artykuły w prasie, wywiady radiowe. Dzięki temu klienci mają dostęp do informacji na temat oferowanych usług, np. diagnostycznych, terapeutycznych, profilaktycznych i dokonanie wyboru adekwatnie do indywidualnych potrzeb.

6. Poradnie we współpracy z podmiotami środowiska lokalnego promują wartość edukacji poprzez uczestnictwo w przedsięwzięciach inicjowanych przez zewnętrzne podmioty, np. „Forum Logopedyczne”, „Miasteczko Zawodów”. Dzięki tej współpracy mają możliwość, m. in. poszerzenia oferty edukacyjnej o nowe rozwiązania organizacyjne, metodologiczne, poprawy zasobów lokalowych, wyposażenia w specjalistyczne pomoce i sprzęt, zmiany statusu placówki.

7. W ramach prac zespołów pracownicy merytoryczni skutecznie rozwiązują problemy zawodowe - wskazania 75% badanych. Z tej formy pomocy korzysta 85% respondentów. Praca w ramach zespołów sprzyja wnioskowaniu, zachęca do poszukiwania nowych rozwiązań, np. diagnostycznych, terapeutycznych. Badania dowodzą jednak, że w wielu przypadkach brakuje spójności w formułowanych wnioskach do pracy a wdrożonymi zadaniami.

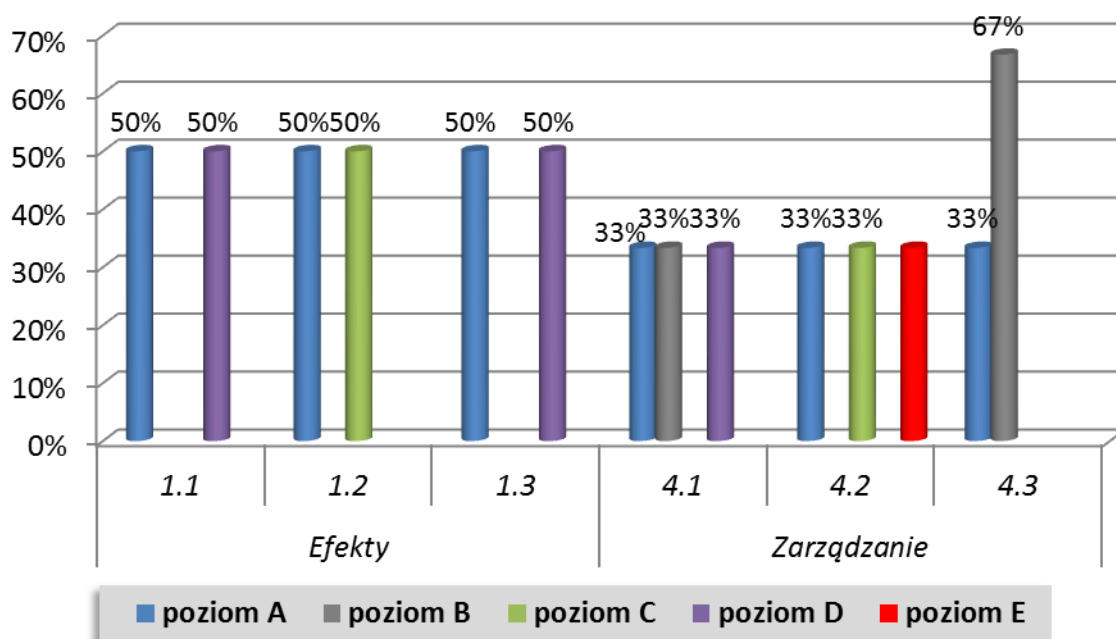
8. Większość specjalistów w badanych poradniach (88% ankietowanych) deklaruje uczestnictwo w ewaluacji wewnętrznej, które najczęściej wynika z przekonania

o potrzebie poprawienia własnej pracy, rzadziej bywa zwyczajem panującym w placówce.

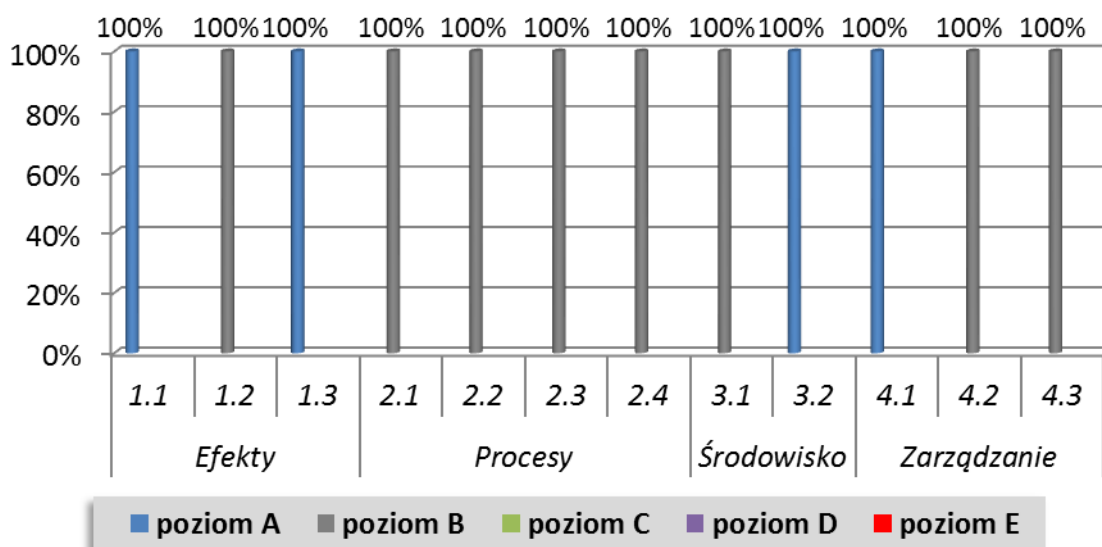
1.4. Ewaluacje w placówkach doskonalenia nauczycieli, bibliotece pedagogicznej

Ewaluacje zewnętrzne zostały przeprowadzone w pięciu placówkach doskonalenia nauczycieli i jednej bibliotece pedagogicznej. Mała liczba przeprowadzonych ewaluacji w ww. placówkach nie stanowi reprezentatywnego źródła badawczego do formułowania wniosków.

Wykres 14. Poziomy spełniania wymagań – placówki doskonalenia nauczycieli



Wykres 15. Poziomy spełniania wymagań - biblioteka



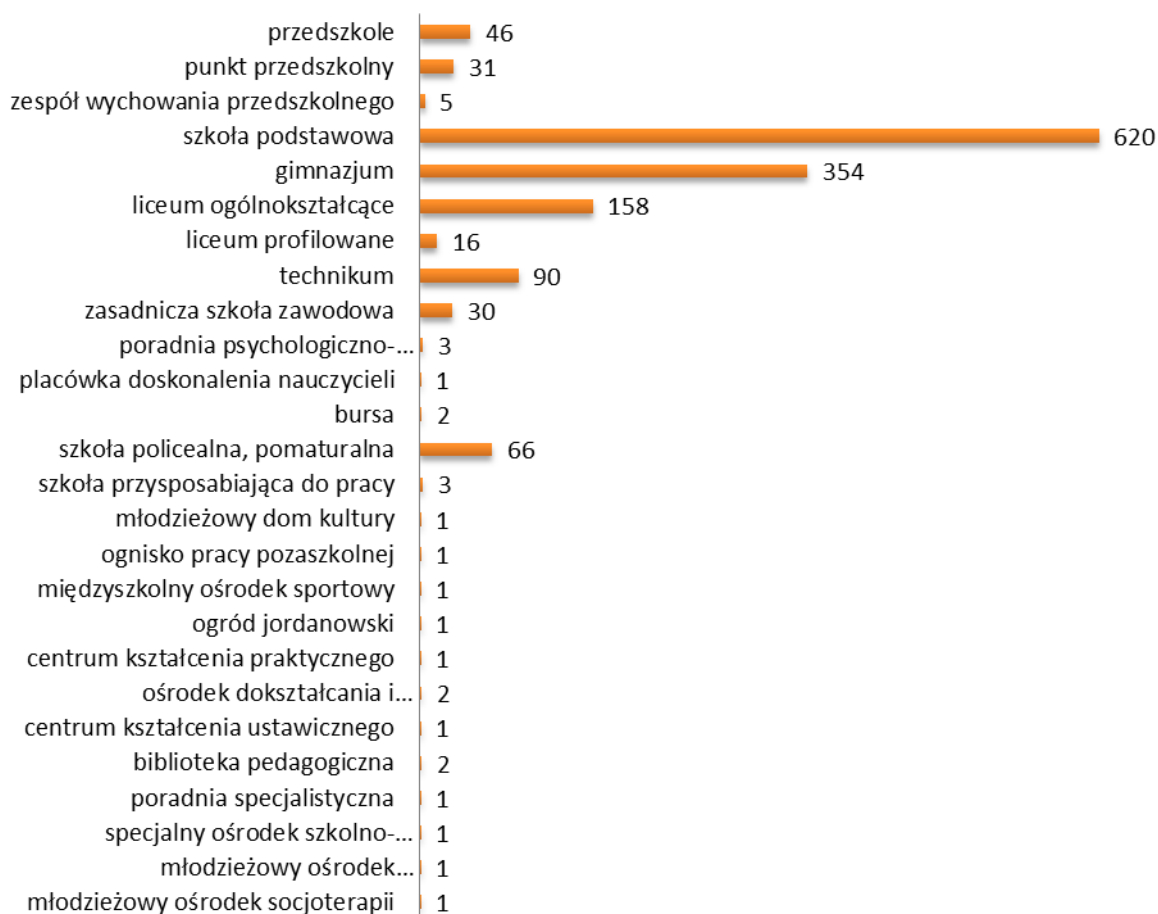
2. Kontrole planowe

W okresie od 1.09.2011 r. do 31.08.2012 r. w Kuratorium Oświaty w Warszawie przeprowadzono 1441 kontroli planowych, w tym 816 w szkołach samodzielnych i 625 w szkołach i placówkach w zespołach szkół. Kontrole te zostały przeprowadzone w szkołach i placówkach kierowanych przez 1337 dyrektorów.

Tabela 8. Realizacja kontroli planowych

Lp.	Tematy kontroli:	Liczba przeprowadzonych kontroli
1	Prawidłowość wykonywania przez dyrektorów publicznych szkół i placówek planowych zadań w zakresie nadzoru pedagogicznego	246
2	Zgodność przeprowadzania egzaminów poprawkowych	140
3	Wybór podręczników szkolnych	305
4	Prawidłowość nadzorowania przez dyrektora publicznej szkoły podstawowej spełniania przez dzieci pięcioletnie i sześcioletnie rocznego obowiązkowego przygotowania przedszkolnego	178
5	Prawidłowość klasyfikowania i promowania w zakresie dopuszczania słuchaczy do egzaminów semestralnych w publicznej i niepublicznej szkole ponadgimnazjalnej dla dorosłych	156
6	Prawidłowość organizacji praktyk zawodowych przez publiczne technika dla młodzieży	14
7	Zgodność organizacji i sposobu działania innej formy wychowania przedszkolnego z przepisami prawa	36
8	Zgodność organizacji zajęć wychowania -fizycznego realizowanych w formie zajęć klasowo lekcyjnych z ramowymi planami nauczania w zakresie liczby uczniów w grupach w szkołach podstawowych, gimnazjalnych i szkołach ponadgimnazjalnych oraz podziału na grupy dla dziewcząt i chłopców w szkołach ponadgimnazjalnych	333
9	Przestrzeganie przepisów dotyczących nauczania języka mniejszości etnicznych oraz jej własnej historii i kultury	0
10	Zgodność organizacji kształcenia uczniów z upośledzeniem umysłowym w stopniu umiarkowanym lub znacznym w szkołach podst. I gimnazjach ogólnodostępnych, integracyjnych oraz ogólnodostępnych z oddziałami integracyjnymi z przepisami prawa	33
ŁĄCZNIE		1441

Wykres 16. Liczba przeprowadzonych kontroli planowych w poszczególnych typach szkół i placówek



Kontrola w zakresie prawidłowości wykonywania przez dyrektorów publicznych szkół i placówek planowych zadań w zakresie nadzoru pedagogicznego

Cel kontroli

Celem kontroli było pozyskanie informacji o prawidłowym wykonywaniu nadzoru pedagogicznego przez dyrektorów publicznych szkół i placówek wszystkich typów w roku szkolnym 2011/2012.

Przeprowadzenie kontroli zaplanowano w 5% szkół i placówek samodzielnych województwa mazowieckiego oraz w 5 % szkół i placówek wchodzących w skład zespołów.

Kontrole realizowano od kwietnia do czerwca 2012 r. w 246 szkołach/placówkach, w tym 144 samodzielnych i 102 w zespołach szkół, co stanowi 102,5% zaplanowanych kontroli.

W trakcie kontroli analizowano:

- sprawowanie przez dyrektora szkoły/placówki nadzoru w oparciu o plan nadzoru pedagogicznego,
- uwzględnianie w planie nadzoru pedagogicznego ewaluacji wewnętrznej,
- realizację ewaluacji wewnętrznej zgodnie z przepisami określonymi w rozporządzeniu w sprawie nadzoru pedagogicznego,
- uwzględnianie w planie nadzoru pedagogicznego kontroli planowych,

- realizację kontroli planowych.

Zalecenia, uwagi i wnioski zawarte w protokołach kontroli oraz w spostrzeżeniach kontrolujących

Wyniki przeprowadzonych kontroli były podstawą do wydania dyrektorom szkół/placówek 12 zaleceń dotyczących:

- wykorzystania wyników ewaluacji wewnętrznej do doskonalenia jakości pracy szkoły lub placówki,
- uwzględniania w planie nadzoru pedagogicznego celów, przedmiotu oraz harmonogramu ewaluacji wewnętrznej,
- kontrolowania przez dyrektora przestrzegania przez nauczycieli przepisów prawa dotyczących działalności dydaktycznej, wychowawczej, opiekuńczej i innej działalności statutowej szkoły lub placówki,
- planowania wspomagania nauczycieli w realizacji ich zadań.

Wyniki kontroli wskazały, że zdecydowana większość dyrektorów kontrolowanych szkół prawidłowo wykonuje zadania z zakresu nadzoru pedagogicznego. Wewnętrzny nadzór sprawują na podstawie planu nadzoru i zgodnie z przepisami prawa.

Kontrola w zakresie zgodności przeprowadzania egzaminów poprawkowych z przepisami prawa

Cel kontroli

Celem kontroli było sprawdzenie czy egzaminy poprawkowe w szkołach publicznych dla młodzieży przeprowadzono zgodnie z przepisami prawa.

Kontrolę realizowano od października do grudnia 2011 r. w 10% szkół publicznych (gimnazjach, liceach ogólnokształcących i technikach).

W województwie mazowieckim zaplanowano przeprowadzenie 132 kontroli. Kontrolą objęto 609 egzaminów poprawkowych w 140 szkołach, co stanowi 106% zaplanowanych kontroli.

57 kontroli przeprowadzono w szkołach samodzielnych i 83 w zespołach szkół, w tym 18 kontroli w technikach, 32 – w liceach ogólnokształcących oraz 90 w gimnazjach.

Kontrolujący sprawdzili prawidłowość wyznaczania terminów egzaminów poprawkowych, składu komisji egzaminacyjnych, zapisów w protokołach z przeprowadzonych egzaminów.

Zalecenia, uwagi i wnioski zawarte w protokołach kontroli oraz w spostrzeżeniach kontrolujących

Wyniki przeprowadzonych kontroli były podstawą do wydania dyrektorom szkół 23 zaleceń oraz sformułowania 61 wniosków i uwag. Najczęściej wydawane zalecenia dotyczyły:

- zobowiązania dyrektorów szkół do powoływania składu komisji przeprowadzającej egzamin poprawkowy zgodnie z przepisami (10 zaleceń),
- zamieszczania w protokołach egzaminów poprawkowych zwięzłej informacji o ustnych odpowiedziach uczniów (5 zaleceń),
- umieszczania w protokołach wyników egzaminów poprawkowych (5 zaleceń).

Najczęściej formułowane wnioski dotyczyły przestrzegania przez dyrektorów szkół przepisów prawa w zakresie przeprowadzania egzaminów poprawkowych,

Kontrola w zakresie wyboru podręczników szkolnych

Cel kontroli

Celem kontroli było sprawdzenie zgodności z przepisami prawa wyboru podręczników.

Kontrola realizowana w okresie od września do października 2011 r. dotyczyła 10% publicznych szkół podstawowych i publicznych gimnazjów.

W województwie mazowieckim zaplanowano 248 kontroli, a przeprowadzono 305 kontroli (zrealizowano 123% planu).

Kontrole przeprowadzono w 150 szkołach samodzielnych i 155 szkołach w zespołach szkół, w tym 177 kontroli odbyło się w szkołach podstawowych i 128 w gimnazjach.

Kontrolujący sprawdzili: dopuszczenie wybranych podręczników do użytku szkolnego, liczbę zmian podręczników dokonanych na poszczególnych etapach edukacyjnych, podawanie zestawów podręczników do ogólnej wiadomości w wyznaczonym przepisami terminie, podejmowanie przez dyrektorów działań umożliwiających obrót używanymi podręcznikami.

Zalecenia, uwagi i wnioski zawarte w protokołach kontroli oraz w spostrzeżeniach kontrolujących

Wyniki przeprowadzonych kontroli były podstawą do wydania dyrektorom szkół 7 zaleceń, które dotyczyły podawania do publicznej wiadomości zestawu podręczników obowiązujących w szkole w terminie do dnia 15 czerwca każdego roku.

Najczęściej formułowane spośród 171 uwag i wniosków to:

- dyrektor wykonuje zadania w zakresie wyboru podręczników zgodnie z obowiązującym prawem oświatowym,
- dyrektor podaje zestaw podręczników do publicznej wiadomości w terminie niezgodnym z obowiązującym prawem oświatowym,
- w zestawie podręczników wskazane jest uwzględnianie ich tytułów w pełnym brzmieniu,
- zmiany dokonane przez nauczycieli w zestawie podręczników obowiązujących w roku szkolnym 2011/2012 spowodowane są przede wszystkim zapewnieniem uczniom jak najwyższych standardów kształcenia.

Kontrola w zakresie prawidłowości nadzorowania przez dyrektora publicznej szkoły podstawowej spełniania przez dzieci pięcioletnie i sześcioletnie rocznego obowiązkowego przygotowania przedszkolnego

Cel kontroli

Celem kontroli było sprawdzenie, czy dyrektorzy publicznych szkół podstawowych, dla których ustalono obwód, nadzorują spełnianie przez dzieci pięcioletnie i sześcioletnie obowiązkowego przygotowania przedszkolnego.

Kontrolą objęto w okresie od stycznia do lutego 2012 r. 10% publicznych szkół podstawowych.

W województwie mazowieckim zaplanowano 164 kontrole, a przeprowadzono 178, (zrealizowano 108,5% planu).

Kontrole przeprowadzono w 114 szkołach samodzielnych i 64 zespołach szkół.

Kontrolujący sprawdzali w szczególności: księgi ewidencji dzieci, księgi uczniów, działania dyrektorów mające na celu ustalenie przyczyn niespełniania przez dzieci obowiązku przygotowania przedszkolnego lub obowiązku szkolnego.

Zalecenia, uwagi i wnioski zawarte w protokołach kontroli oraz spostrzeżeniach kontrolujących

W wyniku kontroli nie wydano zaleceń 143 dyrektorom szkół podstawowych (84,6% kontrolowanych), pozostałym wydano zalecenia dotyczące głównie:

- prowadzenia księgi ewidencji dzieci podlegających obowiązkowi rocznego przygotowania przedszkolnego i obowiązkowi szkolnemu, zamieszkałych w obwodzie szkoły zgodnie z przepisami prawa (27 zaleceń),
- kontrolowania przez dyrektora szkoły podstawowej, w obwodzie której dziecko mieszka, spełniania obowiązku rocznego przygotowania przedszkolnego (4 zalecenia).

Kontrole w zakresie prawidłowości klasyfikowania i promowania w zakresie dopuszczania słuchaczy do egzaminów semestralnych w publicznej i niepublicznej szkole ponadgimnazjalnej dla dorosłych

Cel kontroli

Kontrola dotyczyła sprawdzenia prawidłowości klasyfikowania i promowania słuchaczy w szkołach dla dorosłych w semestrze jesiennym w roku szkolnym 2011/2012 w zakresie dopuszczania do egzaminów semestralnych z obowiązkowych zajęć edukacyjnych przewidzianych w szkolnym planie nauczania.

Kontrole przeprowadzono w okresie od 01.03.2012 r. do 30.04.2012 r. w losowo wybranych:

- 20% publicznych szkół ponadgimnazjalnych ogólnokształcących dla dorosłych i 5% niepublicznych szkół ponadgimnazjalnych ogólnokształcących dla dorosłych z uprawnieniami szkoły publicznej,
- 20% publicznych szkół ponadgimnazjalnych dla dorosłych prowadzących kształcenie zawodowe i 5% niepublicznych szkół ponadgimnazjalnych dla dorosłych z uprawnieniami szkoły publicznej prowadzących kształcenie zawodowe (zasadnicza szkoła zawodowa, technikum, technikum uzupełniające, szkoła policealna).

Z każdej szkoły losowo wybranego oddziału przeanalizowano dokumentację 10 losowo wybranych słuchaczy.

W województwie mazowieckim zaplanowano 101 kontroli, przeprowadzono zaś 156, co stanowi 154,5% planu.

Skontrolowano 116 placówek samodzielnych i 40 zespołów szkół, w tym 37 liceów ogólnokształcących, 34 uzupełniające licea ogólnokształcące, 2 zasadnicze szkoły zawodowe, 5 techników, 19 techników uzupełniających, 59 szkół policealnych.

W kontrolowanych szkołach realizowano następujące formy kształcenia:

- stacjonarne - 7 szkół (49% badanych),
- zaoczne 144 szkoły - 92,31%,
- stacjonarne i zaoczne 5 (3,21%).

Zalecenia, uwagi i wnioski zawarte w protokołach kontroli oraz w spostrzeżeniach kontrolujących

Wyniki przeprowadzonych kontroli były podstawą do wydania dyrektorom szkół 26 zaleceń i sformułowania 28 wniosków.

Najczęściej wydawane zalecenia dotyczyły:

- przestrzegania prawa w zakresie dopuszczania do egzaminu semestralnego słuchaczy,
- skreślenia z listy słuchaczy osób, które nie spełniły warunków określonych w przepisach,

- dopuszczania do egzaminów semestralnych słuchaczy, którzy uzyskali z wymaganych ćwiczeń i prac kontrolnych ocenę negatywną, po spełnieniu warunków określonych przepisami prawa.

Wyniki kontroli wskazały, że zdecydowana większość dyrektorów kontrolowanych szkół przestrzega prawa w zakresie dopuszczania do egzaminu semestralnego słuchaczy.

Kontrola w zakresie prawidłowości organizacji praktyk zawodowych przez publiczne technika dla młodzieży

Cel kontroli

Kontrola dotyczyła prawidłowości organizacji w roku szkolnym 2011/2012 praktycznej nauki zawodu w formie praktyk zawodowych w 20% losowo wybranych publicznych czteroletnich technikumach dla młodzieży.

Kontrole przeprowadzono w okresie od maja do czerwca 2012r. w technikumach kształcących w zawodzie technik ekonomista – symbol cyfrowy zawodu 341[02]. W każdej kontrolowanej szkole objęto badaniem 10 losowo wybranych uczniów odbywających praktyczną naukę zawodu w formie praktyk zawodowych organizowanych poza daną szkołą.

W województwie mazowieckim zaplanowano 12 kontroli, przeprowadzono 14 (zrealizowano 117% planu). Wszystkie kontrole przeprowadzono w szkołach działających w zespołach szkół.

Kontrolujący sprawdzili programy nauczania dla zawodu, zawierane umowy o praktyczną naukę zawodu z podmiotami przyjmującymi uczniów na praktyki.

Zalecenia, uwagi i wnioski zawarte w protokołach kontroli oraz w spostrzeżeniach kontrolujących

Na podstawie wyników kontroli wydano 5 zaleceń zobowiązujących dyrektorów technikumów do nadzorowania treści umów w zakresie wpisywania zawodu, w którym prowadzona jest praktyka oraz sposobu ponoszenia przez strony kosztów realizacji praktycznej nauki zawodu wraz z kalkulacją tych kosztów zgodnie z przepisami prawa.

Najczęściej formułowane wnioski dotyczyły przestrzegania przez dyrektorów szkół prawa w zakresie organizacji praktyk zawodowych.

Kontrola w zakresie zgodności organizacji i sposobu działania innej formy wychowania przedszkolnego z przepisami prawa

Cel kontroli

Celem kontroli było uzyskanie informacji o przestrzeganiu prawa w zakresie organizacji i sposobu działania innych form wychowania przedszkolnego.

Kontrolę przeprowadzono w styczniu 2012 r. i objęto nią 20% punktów przedszkolnych oraz 50% zespołów wychowania przedszkolnego.

W województwie mazowieckim zaplanowano 28 kontroli, przeprowadzono 36 (zrealizowano 129% planu), w tym 34 w szkołach i placówkach samodzielnych, 2 - w zespołach.

Kontrolą objęto zapisy dotyczące organizacji pracy punktów przedszkolnych/zespołów wychowania przedszkolnego - celów i zadań, dziennego i tygodniowego wymiaru godzin, bezpłatnych zajęć, praw i obowiązków wychowanków, sposobu sprawowania opieki, warunków organizowania zajęć w czasie przekraczającym wymiar zajęć, zakresu zadań nauczycieli, liczby dzieci w grupach punktów przedszkolnych/zespołów wychowania przedszkolnego.

Zalecenia, uwagi i wnioski zawarte w protokołach kontroli oraz w spostrzeżeniach kontrolujących

Wyniki kontroli były podstawą do wydania 2 zaleceń: jednego dotyczącego dostosowania do przepisów prawa liczby dzieci w grupie w punkcie przedszkolnym oraz drugiego dotyczącego dostosowanie tygodniowego wymiaru godzin zajęć w grupie liczącej od 13 do 16 dzieci.

Najczęściej formułowane wnioski dotyczyły dostosowania warunków bazowych punktów przedszkolnych/zespołów wychowania przedszkolnego do obowiązujących wymagań w części dotyczącej liczby pomieszczeń dydaktycznych oraz dostosowania toalet do wieku dzieci.

Kontrola w zakresie zgodności organizacji zajęć z wychowania fizycznego realizowanych w formie zajęć klasowo-lekcyjnych z ramowymi planami nauczania w zakresie liczby uczniów w grupach w szkołach podstawowych, gimnazjach i szkołach ponadgimnazjalnych oraz podziału na grupy dla dziewcząt i chłopców w szkołach ponadgimnazjalnych

Cel kontroli

Celem kontroli była ocena zgodności organizacji zajęć z wychowania fizycznego realizowanych w formie zajęć klasowo-lekcyjnych z ramowymi planami nauczania w zakresie liczby uczniów w grupach, w szkołach podstawowych, gimnazjach i szkołach ponadgimnazjalnych oraz podziału na grupy dla dziewcząt i chłopców w szkołach ponadgimnazjalnych.

Kontrolę przeprowadzono od lutego do marca 2012 r. w prowadzonych przez jednostki samorządu terytorialnego publicznych szkołach podstawowych, publicznych gimnazjach, publicznych szkołach ponadgimnazjalnych dla młodzieży, z wyłączeniem szkół specjalnych, szkół sportowych i szkół mistrzostwa sportowego, oddziałów specjalnych w szkołach ogólnodostępnych oraz szkołach integracyjnych, oddziałów integracyjnych w szkołach ogólnodostępnych, oddziałów sportowych i oddziałów mistrzostwa sportowego w szkołach ogólnodostępnych.

Kontrolą objęto zajęcia prowadzone przez trzech losowo wybranych nauczycieli wychowania fizycznego w 10 % publicznych szkołach każdego typu.

W województwie mazowieckim zaplanowano 293 kontrole, przeprowadzono – 333 (zrealizowano 114% planu).

Kontrole przeprowadzono w 181 szkołach samodzielnych oraz 152 zespołach szkół, w tym w 162 szkołach podstawowych (48,7%), 80 gimnazjach (24%), 38 liceach ogólnokształcących (11,4%), 9 liceach profilowanych (2,7%), 24 technikach (7,2%) i 20 zasadniczych szkołach zawodowych (6,01%).

Zalecenia, uwagi i wnioski zawarte w protokołach kontroli oraz spostrzeżenia kontrolujących

Wyniki przeprowadzonych kontroli były podstawą do wydania 78 zaleceń, z których:

- 70 dotyczyło przestrzegania na zajęciach wychowania fizycznego liczebności grup (12 – 26 uczniów),
- 8 - organizowania zajęć oddzielnie dla dziewcząt i chłopców.

Sformułowano wnioski na temat bazy lokalowej i sprzętu sportowego, które w większości kontrolowanych szkół były zadawalające oraz przestrzegania zasad bezpieczeństwa na zajęciach wychowania fizycznego.

Kontrola w zakresie przestrzegania przepisów dotyczących nauczania języka mniejszości etnicznych oraz jej własnej historii i kultury

W województwie mazowieckim nie zaplanowano kontroli w powyższym zakresie.

Kontrola w zakresie zgodności organizacji kształcenia uczniów z upośledzeniem umysłowym w stopniu umiarkowanym lub znacznym w szkołach podstawowych i gimnazjach ogólnodostępnych, integracyjnych oraz ogólnodostępnych z oddziałami integracyjnymi z przepisami prawa

Cel kontroli

Kontrole dotyczyły zgodności z przepisami prawa kształcenia uczniów z upośledzeniem umysłowym w stopniu umiarkowanym lub znacznym w szkołach podstawowych i gimnazjach ogólnodostępnych, z oddziałami integracyjnymi oraz integracyjnymi.

Kontrolę przeprowadzono w okresie od maja do czerwca 2012 r.

Odbyła się ona w 100% wytypowanych w wyniku monitoringu nadzorowanych szkołach ogólnodostępnych, ogólnodostępnych z oddziałami integracyjnymi i integracyjnymi, do których uczęszczają uczniowie z upośledzeniem umysłowym w stopniu umiarkowanym lub znacznym.

W województwie mazowieckim zaplanowano 19 kontroli, przeprowadzono – 33 (zrealizowano 174% planu).

Skontrolowano 20 szkół samodzielnych i 13 szkół funkcjonujących w zespołach, w tym 21 (63,6%) szkół podstawowych i 12 gimnazjów (36,4%).

W trakcie kontroli sprawdzano:

- zgodność z orzeczeniem o organizacji kształcenia uczniów z upośledzeniem umysłowym w stopniu umiarkowanym lub znacznym,
- tworzenie i realizację indywidualnych programów edukacyjnych (IPE),
- tworzenie i realizację indywidualnych programów edukacyjno – terapeutycznych (IPET),
- pracę zespołów koordynujących udzielanie pomocy psychologiczno-pedagogicznej,
- organizację zajęć rewalidacyjnych,
- organizację oddziałów integracyjnych,
- dokumentację realizacji zajęć z uczniami z upośledzeniem umysłowym w stopniu umiarkowanym lub znacznym,
- prawidłowość przedłużania tym uczniom okresu edukacyjnego,
- formy oceniania uczniów z upośledzeniem umysłowym w stopniu umiarkowanym lub znacznym.

Zalecenia, uwagi i wnioski zawarte w protokołach oraz w spostrzeżeniach kontrolujących

Wyniki przeprowadzonych kontroli były podstawą do wydania 174 zaleceń dotyczących najczęściej:

- zatrudnienia w oddziale integracyjnym dodatkowo nauczyciela posiadającego kwalifikacje w zakresie pedagogiki specjalnej wymagane do zajmowania stanowiska nauczyciela w odpowiednich typach i rodzajach szkół specjalnych, w celu współorganizowania kształcenia integracyjnego (29 zaleceń),
- udzielania uczniom pomocy psychologiczno-pedagogicznej przez nauczycieli, wychowawców grup wychowawczych oraz specjalistów (29 zaleceń),

- określenia w indywidualnym programie edukacyjno-terapeutycznym ustalonego przez dyrektora szkoły okresu udzielania uczniowi pomocy psychologiczno-pedagogicznej,
- podejmowania decyzji dotyczącej przedłużenia uczniowi z upośledzeniem w stopniu umiarkowanym lub znacznym okresu nauki nie później niż do końca lutego roku poprzedzającego ostatni rok nauki w szkole,
- zapewnienia uczniowi z upośledzeniem umysłowym w stopniu umiarkowanym lub znacznym realizacji zaleceń zawartych w orzeczeniu o potrzebie kształcenia specjalnego.

Sformułowano 9 wniosków z zakresu doskonalenia organizacji i realizacji zajęć rewalidacyjnych w oparciu o opracowane dla dzieci z upośledzeniami indywidualne programy edukacyjne, indywidualne programy edukacyjno-terapeutyczne (IPE, IPET) oraz monitorowania organizacji i działania oddziałów integracyjnych w szkołach ogólnodostępnych i integracyjnych, szczególnie w zakresie dokumentowania zajęć rewalidacyjnych oraz oceniania

Informacje dotyczące procedur przeprowadzania kontroli

W roku szkolnym 2011/2012 wizytatorzy Kuratorium Oświaty w Warszawie przeprowadzili 1441 kontroli planowych, w tym 1393 kontrole zostały przeprowadzone przez jedną osobę, 48 – przez zespoły dwuosobowe. Wszystkie kontrole przeprowadzono na podstawie imiennych upoważnień oraz w ciągu maksymalnie dwóch dni roboczych. 1436 protokołów kontroli zostało sporządzonych w terminie 7 dni od dnia zakończenia kontroli, w 5 przypadkach, z przyczyn organizacyjnych termin został nieznacznie przekroczony.

Do Mazowieckiego Kuratora Oświaty wpłynęły 4 zastrzeżenia dyrektorów szkół/placówek do protokołów kontroli. Kurator Oświaty nie uwzględnił zgłoszonych zastrzeżeń, sporządził i przekazał dyrektorom szkół/placówek w terminie 14 dni od dnia otrzymania zastrzeżeń stanowisko wobec tych zastrzeżeń.

3. Kontrole doraźne

Kontrole doraźne były przeprowadzane w sytuacjach, gdy zaistniała potrzeba podjęcia w szkole lub placówce działań nieujętych w planie nadzoru pedagogicznego.

Ogólne informacje o przeprowadzonych kontrolach doraźnych

W roku szkolnym 2011/2012 pracownicy Kuratorium Oświaty w Warszawie przeprowadzili 1476 kontroli doraźnych w 1394, spośród 7763 nadzorowanych szkół i placówek. Kontrole te zostały przeprowadzone w szkołach i placówkach kierowanych przez 1353 dyrektorów.

Tabela 9. Zakres przeprowadzonych kontroli doraźnych

Obszary funkcjonowania szkół i placówek będące przedmiotem kontroli	Liczba kontroli w:						
	przedszkolach	szkołach dla dzieci i młodzieży			szkołach dla dorosłych	placówkach	RAZEM
		szkołach podstawowych	gimnazjach	szkołach ponadgimnazjalnych			

• zgodność zatrudniania nauczycieli z wymaganymi kwalifikacjami	4	18	7	44	9	12	94
• realizacja podstaw programowych i ramowych planów nauczania	13	32	10	50	7	0	112
• przestrzeganie zasad oceniania, klasyfikowania i promowania uczniów oraz prowadzenia egzaminów, a także przestrzeganie przepisów dotyczących obowiązku szkolnego i obowiązku nauki	0	22	36	69	28	0	155
• przestrzeganie statutu szkoły lub placówki	21	22	11	50	22	6	132
• przestrzeganie praw dziecka i praw ucznia	16	21	10	3	0	1	51
• zapewnienie uczniom bezpiecznych i higienicznych warunków nauki, wychowania i opieki.	9	46	15	53	6	2	131
• organizowanie zajęć rewalidacyjnych	0	47	27	9			83
• organizowanie i realizowanie zajęć rewalidacyjno-wychowawczych	14	213	54	0	0	7	288
• przestrzeganie przez szkołę niepubliczną przepisów art. 7 ust. 3 ustawy o systemie oświaty	0	14	16	14	104	0	148
• inne	179	273	125	154	67	88	886

Informacje dotyczące organizacji i przeprowadzania kontroli doraźnych

Przyczyną zarządzenia przez Mazowieckiego Kuratora Oświaty kontroli doraźnej w szkole lub placówce było stwierdzenie potrzeby przeprowadzenia w danej szkole lub placówce działań nieujętych w planie nadzoru pedagogicznego.

Tabela 10. Przyczyny przeprowadzenia kontroli doraźnych

Liczba kontroli doraźnych przeprowadzonych	Liczba kontroli w:						RAZEM
	przedszkolach	szkolach dla dzieci i młodzieży			szkolach dla dorosłych	placówkach	
		szkolach podstawowych	gimnazjach	szkolach ponadgimnazjalnych			
a) na wniosek, prośbę, w związku z informacją pozyskaną od:							
• organu prowadzącego szkołę lub placówkę	8	6	2	47	5	3	71
• MEN – ogółem	15	262	85	11	1	10	384
• MEN - organizacja zajęć rewalidacyjnych	0	47	27	9	0	0	83
• MEN - organizacja i realizacja zajęć rewalidacyjno-wychowawczych	14	213	54	0	0	7	288

• Prokuratury	0	0	0	1	0	0	1
• Rzecznika Praw Obywatelskich	0	0	1	0	0	1	2
• Rodziców	33	78	47	35	0	4	197
• Uczniów	0	0	1	5	7	0	13
• Nauczycieli	1	9	5	10	0	1	26
• Rzecznika Praw Dziecka	8	6	4	0	0	3	21
• innych podmiotów	6	28	11	3	16	1	65
b) na skutek stwierdzenia przez Kuratora Oświaty potrzeby przeprowadzenia kontroli doraźnej	164	172	75	83	124	78	696
RAZEM KONTROLI DORAŻNYCH	235	561	231	195	153	101	1476

Tabela 11. Przestrzeganie procedury przeprowadzania kontroli

1.	Liczba kontroli doraźnych, w tym:	
	a) przeprowadzonych przez:	
	• jedną osobę	1344
	• zespół dwuosobowy	131
	• zespół więcej niż dwuosobowy	1
	RAZEM KONTROLI DORAŻNYCH	1476
	b) przeprowadzonych na podstawie imiennych upoważnień.	1476
2.	Liczba sporządzonych przez kontrolujących protokołów kontroli:	
	a) w terminie 7 dni od dnia zakończenia kontroli	1464
	b) w terminie dłuższym niż 7 dni od dnia zakończenia kontroli.	12
	RAZEM PROTOKOŁÓW	1476

Tabela 12. Zalecenia wydane w wyniku przeprowadzenia kontroli doraźnych

Obszary funkcjonowania szkół i placówek będące przedmiotem kontroli	Liczba zaleceń
zgodność zatrudniania nauczycieli z wymaganymi kwalifikacjami	57
realizacja podstaw programowych i ramowych planów nauczania	46
przestrzeganie zasad oceniania, klasyfikowania i promowania uczniów oraz prowadzenia egzaminów, a także przestrzeganie przepisów dotyczących obowiązku szkolnego i obowiązku nauki	199
organizacja zajęć rewalidacyjnych	44
organizacja i realizacja zajęć rewalidacyjno-wychowawczych	241
przestrzeganie statutu szkoły lub placówki	115
przestrzeganie praw dziecka i praw ucznia	38
zapewnienie uczniom bezpiecznych i higienicznych warunków nauki, wychowania i opieki.	30
przestrzeganie przez szkołę niepubliczną przepisów art. 7 ust. 3 ustawy o systemie oświaty	177
Inne	523
RAZEM	1470

Wnioski wynikające z analizy wyników kontroli doraźnych

Najwięcej kontroli doraźnych przeprowadzono na wniosek Mazowieckiego Kuratora Oświaty oraz Ministerstwa Edukacji Narodowej, które poddało analizie organizację i realizację zajęć rewalidacyjnych i rewalidacyjno-wychowawczych. Duża liczba kontroli została przeprowadzona na wniosek rodziców uczniów.

Analiza wyników przeprowadzonych kontroli wskazuje na potrzeby planowania nadzoru pedagogicznego w zakresie:

- organizacji zajęć rewalidacyjnych i rewalidacyjno-wychowawczych, w tym liczby godzin i rodzaju tych zajęć oraz ich zgodności z zaleceniami zawartymi w orzeczeniu o potrzebie kształcenia specjalnego z uwagi na niepełnosprawność,
- przestrzegania przez dyrektora szkoły przepisów dotyczących obowiązku szkolnego i obowiązku nauki,
- przestrzegania zasad oceniania, klasyfikowania i promowania uczniów oraz prowadzenia egzaminów.

4. Wspomaganie

1. Przygotowywanie i podawanie do publicznej wiadomości na stronie internetowej Kuratorium Oświaty w Warszawie analiz wyników sprawowanego nadzoru pedagogicznego, w tym wniosków z ewaluacji zewnętrznych i kontroli.

W Kuratorium Oświaty w Warszawie prowadzone są analizy okresowe podsumowujące wyniki sprawowanego nadzoru pedagogicznego, zarówno w zakresie określonych problemów (obszarów ewaluacji, poszczególnych wymagań i tematów kontroli), jak i całościowe - odnoszące się do wszystkich zrealizowanych form nadzoru pedagogicznego. W roku szkolnym 2011/2012 dokonano analizy podsumowującej wyniki przeprowadzonych w województwie mazowieckim ewaluacji zewnętrznych (całościowych i problemowych) oraz kontroli planowych i doraźnych. Opracowane wyniki zostaną zamieszczone, podobnie jak w poprzednich latach na stronie internetowej Kuratorium: www.kuratorium.waw.pl.

2. Upowszechnianie przykładów dobrych praktyk:

Przyjęte w Kuratorium zasady uznawania działań szkół i placówek za dobre praktyki, godne upowszechniania:

- dyrektorzy szkół i placówek mogą zgłaszać przykłady dobrych praktyk korzystając z opracowanego formularza,
- wizytator koordynujący działania z zakresu wspomagania analizuje przesłane przykłady dobrej praktyki i rekomenduje je do upowszechnienia,
- istotnym kryterium wyboru jest nieszablonowość i innowacyjność projektów, których realizacja wzbogaciła ofertę szkół, przyniosła zamierzone efekty i przyczyniła się do poprawy jakości ich pracy.

Sposoby wykorzystania dobrych praktyk w działaniach wspomagających:

- publikowanie materiałów dotyczących dobrych praktyk na stronie Kuratorium, co umożliwi promowanie podejmowanych działań w zakresie dydaktyki, wychowania i opieki oraz organizacji zarządzania szkołą lub placówką,
- przekazywanie szkołom informacji o podejmowanych przedsięwzięciach i możliwości uczestniczenia w nich w celu nawiązania współpracy i wykorzystania doświadczeń innych szkół,

- organizowanie konferencji i porad dla zainteresowanych nauczycieli i dyrektorów szkół zgodnie z ich potrzebami i oczekiwaniami,
- zapraszanie autorów dobrych praktyk na narady i konferencje w celu bezpośredniej prezentacji ich dokonań,
- publikacje dyrektorów szkół i nauczycieli na łamach wydawanego we współpracy z Mazowieckim Samorządowym Centrum Doskonalenia Nauczycieli kwartalnikiem „Oświata Mazowiecka”.

3. Promowanie wykorzystania ewaluacji w procesie doskonalenia jakości działalności dydaktycznej, wychowawczej i opiekuńczej oraz innej działalności statutowej szkół i placówek:

W roku szkolnym 2011/2012 w Kuratorium Oświaty w Warszawie promowanie wykorzystania ewaluacji w procesie doskonalenia pracy szkół i placówek odbywało się poprzez:

- wskazywanie w publikowanych raportach z ewaluacji zewnętrznych nowatorskich rozwiązań edukacyjnych realizowanych przez szkoły w formie dobrych praktyk, innowacji pedagogicznych,
- podejmowanie wybranych działań w ramach różnych form: strona internetowa, publikacje, narady, konferencje.

Tabela 13. Organizowanie konferencji i porad

Lp.	Zakres tematyczny	Liczba konferencji i porad	Adresaci
1.	Nadzór pedagogiczny	4	dyrektorzy szkół i placówek, nauczyciele, uczniowie, rodzice, przedstawiciele jednostek samorządu terytorialnego, przedstawiciele związków zawodowych
2.	Bezpieczeństwo w szkole	7	dyrektorzy szkół, nauczyciele, pedagodzy, organizatorzy wypoczynku dzieci i młodzieży, opiekunowie szkolnych pracowni komputerowych
3.	Organizacja pomocy psychologiczno-pedagogicznej	6	dyrektorzy szkół i placówek, pedagodzy, nauczyciele, przedstawiciele jednostek samorządu terytorialnego
4.	Szkolnictwo zawodowe	16	dyrektorzy szkół, nauczyciele, przedstawiciele jednostek samorządu terytorialnego, przedstawiciele związków zawodowych, dyrektorzy publicznych i niepublicznych ośrodków doskonalenia nauczycieli, dyrektorzy i kierownicy filii publicznych bibliotek pedagogicznych
5.	Szkoła z pasją	9	dyrektorzy szkół, nauczyciele prowadzący grupy ruchowe i harcerskie w szkołach
6.	Inne: np. -Obniżenie wieku obowiązku szkolnego. -Nowa podstawa programowa w szkołach ponadgimnazjalnych -Nauczyciel wobec wyzwań współczesnej szkoły -Awans zawodowy nauczycieli	45	dyrektorzy przedszkoli, szkół podstawowych, gimnazjów, szkół ponadgimnazjalnych, szkół i placówek kształcenia specjalnego, przedstawiciele jednostek samorządu terytorialnego, przedstawiciele związków zawodowych,
Łącznie:		87	

Wnioski z działalności wspomagającej Kuratora Oświaty

1. Wzmocnić wspomaganie szkół i placówek w zakresie problematyki ustalonej w wyniku przeprowadzonych ewaluacji zewnętrznych w zakresie:
 - doskonalenia umiejętności prowadzenia analiz jakościowych,
 - doskonalenia wykorzystania metod aktywizujących w pracy z uczniami,
 - diagnozowania możliwości rozwojowych uczniów,
 - wypracowania zasad współpracy szkół z rodzicami uczniów.
2. Kontynuować organizację konferencji o tematyce dotyczącej wprowadzanych zmian w prawie oświatowym, ze szczególnym uwzględnieniem przepisów ustawy o systemie oświaty oraz projektów aktów wykonawczych z zakresu szkolnictwa zawodowego.